

Hướng đến năm 2025,  
Với “con người” chính là “kho tàng quý giá”,  
cùng nhau sáng tạo nên một xã hội thịnh vượng mới,  
hướng đến thực hiện một thành phố “hợp tác sáng tạo”



Nếu “Bạn muốn biết thêm thông tin chi tiết  
về nội dung dự án quy hoạch”, xin hãy...

► Truy cập qua internet:

<http://www.city.kobe.lg.jp/keikaku.html>

► Liên hệ trực tiếp:

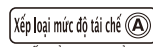
Phòng Kế hoạch tổng hợp, Sở Quy hoạch – Cải tạo, thành phố Kobe  
(liên quan đến kế hoạch nói chung)

Phòng Hành chính – Kinh doanh, Sở Hành chính – Tài chính thành phố Kobe  
(liên quan đến Cải cách hành chính và tài chính)

Biên tập – Phát hành  
Sở Quy hoạch – Cải tạo thành phố Kobe

6-5-1 Kano-cho, Chuo-ku, Kobe-shi, 650-8570  
Tel: 078-331-8181 (bộ phận tiếp nhận)

Quảng cáo – Đăng ký ấn phẩm thành phố Kobe Năm 2011 số 45 (loại A-1)



Ấn phẩm này có thể tái  
ché thành giấy dùng để in.



United Nations  
Educational, Scientific and  
Cultural Organization

City of Design  
KOBET

Member of the UNESCO  
Creative Cities Network  
since 2008

## ĐỀ CƯƠNG DỰ ÁN QUY HOẠCH CƠ BẢN THÀNH PHỐ KOBE LẦN THỨ 5

“PHƯƠNG CHÂM XÂY DỰNG KOBE” hướng tới năm 2025  
“TẦM NHÌN KOBE 2015” và “DỰ ÁN QUY HOẠCH Ở TỪNG QUẬN” thực hiện trong thời gian 5 năm



*Message  
from Kobe*



Tháng 2 năm 2011

 Thành phố Kobe

## Xây dựng thành phố trong tương lai

"Dự án quy hoạch cơ bản thành phố Kobe lần thứ 5" được hình thành nhằm hướng tới hình ảnh của thành phố năm 2025. Đầu tiên là phần giới thiệu tổng thể về dự án quy hoạch.

Chủ đề về xây dựng Kobe hướng đến tương lai

Giới thiệu Phương châm xây dựng Kobe

→ trang 2 ~ 10

Thực hiện trong thời gian 5 năm

Giới thiệu Tầm nhìn Kobe 2015

→ trang 11 ~ 24

Giao tiếp với thế giới Hướng đến xây dựng thành phố sáng tạo của người dân

Hỗ trợ và nỗ lực thực hiện cải cách hành chính và tài chính

Giới thiệu Cải cách hành chính và tài chính của thành phố Kobe năm 2015

→ trang 27 ~ 30

Nỗ lực của từng quận

Giới thiệu Dự án quy hoạch ở từng quận

→ trang 25 ~ 26

### Để thành phố Kobe có sức hút hơn



Tatsuo Yada  
Thị trưởng thành phố Kobe

Thành phố Kobe của chúng tôi từ sau khi bị hứng chịu trận siêu động đất Hanshin vào năm 1995, đã được tái thiết lại nhờ vào tinh thần tương trợ của cộng đồng người dân trong thành phố và sự giúp đỡ tận tình của các cá nhân/đoàn thể trong và ngoài nước. Trước tình thế người dân phải hứng chịu các trận thảm họa gây ra những thiệt hại to lớn cho con người chẳng hạn như trận động đất lớn gần đây tại phía đông Nhật Bản, thì mỗi người dân thành phố chúng ta cần phải có trách nhiệm giúp đỡ hết mình với tư cách là một thành phố đã từng trải qua thảm họa động đất như thế trong quá khứ.

Trong giai đoạn chống chọi quá nhiều các vấn đề như tỷ lệ sinh giảm/ly lẽ báo hóa ngày càng gia tăng nhanh chóng như hiện nay, bản "Dự án quy

hoạch cơ bản thành phố Kobe lần thứ 5" đã được hình thành thông qua ý kiến đóng góp của người dân và các nhà chuyên môn như một kim chỉ nam để tiến đến xây dựng thành phố theo lý tưởng "hợp tác sáng tạo", thực hiện hiệu quả mối quan hệ chặt chẽ giữa người với người trong công cuộc tái thiết sau thảm họa, tạo nên một xã hội thịnh vượng mới trong đó "con người" là "kho tàng quý giá" của thành phố. Ngoài ra, thành phố cũng đã hoạch định kế hoạch "Cải cách hành chính và tài chính của thành phố Kobe 2015" nhằm hỗ trợ cho công cuộc nỗ lực thực hiện dự án quy hoạch cơ bản. Dự án quy hoạch này được thực hiện dưới sự hợp tác của người dân thành phố và các doanh nghiệp. Cùng nhau tạo nên một thành phố Kobe nhiều sức hút hơn trong tương lai.

## Chủ đề về xây dựng Kobe hướng đến tương lai

Đầu tiên là chủ đề về việc hướng tới xây dựng Kobe đến năm 2025. Người dân thành phố tích cực hưởng ứng việc xây dựng thành phố và cùng nhau tạo nên một xã hội thịnh vượng mới.



Q Muốn biết về tình hình hiện tại và tương lai của thành phố Kobe!

A Trình bày về các vấn đề hiện tại và các vấn đề thành phố phải đối mặt trong tương lai, cũng như những quan điểm về phương châm thực hiện.

→ trang 3 Chủ đề 1

Q "Hình dạng" của thành phố và "Cơ chế" xây dựng thành phố như thế nào?

A Trình bày về hình ảnh của thành phố khi thực hiện các nỗ lực, cùng với những nỗ lực "chung sức lao động" và "tham gia xây dựng kế hoạch", cũng như cơ cấu hỗ trợ xây dựng thành phố Kobe.

→ trang 7 ~ 8 Chủ đề 5 ~ 6

Q "Cuộc sống" của người dân chúng ta sẽ như thế nào?

A Trình bày về nỗ lực nhằm đảm bảo cuộc sống, phát triển kinh tế, đào tạo nguồn nhân lực cho tương lai, tiếp tục nâng cao sức hút của thành phố.

→ trang 4 ~ 6 Chủ đề 2 ~ 4

Q Ai sẽ tạo nên thành phố Kobe trong tương lai?

A Trình bày về những điểm cơ bản trong việc tập hợp "con người" trên khắp thế giới, hoạt động giao lưu và xây dựng thành phố Kobe trong tương lai theo xu thế toàn cầu hóa hiện tại.

→ trang 9 ~ 10 Chủ đề 7, Lời kết

## Kobe hiện tại và tương lai

Kobe năm 2025 sẽ có hình ảnh như thế nào? Bạn mong muốn thành phố sẽ trở nên như thế nào? Để tìm ra được câu trả lời chính xác thì trước tiên từng người cần phải suy nghĩ xem mình đã thực sự hiểu rõ Kobe hiện tại chưa, cần phải nỗ lực như thế nào để giải quyết các vấn đề mà thành phố đang gặp phải? Việc đầu tiên cần làm là điều chỉnh và phân tích các hoạt động xã hội xung quanh Kobe hiện tại, song song đó là xem thử những hình ảnh trong tương lai mà Kobe hướng đến cũng như phương pháp xây dựng thành phố cơ bản nhằm thúc đẩy quá trình xây dựng Kobe trong tương lai.

### Vấn đề xung quanh Kobe

Tỷ lệ sinh giảm/ tỷ lệ lão hóa tăng	Toàn cầu hóa kinh tế – xã hội	Nỗ lực ngăn chặn hiện tượng ấm lên toàn cầu	Tầm quan trọng về vai trò của địa phương
Theo dự đoán trong vòng 15 năm sau, dân số ở độ tuổi dưới 65 sẽ là 150,000 người và dân số ở độ tuổi trên 65 sẽ tăng xấp xỉ gần 100,000 người. Ước tính sau một thời gian nữa, dân số của toàn thành phố sẽ bị giảm xuống.	Trong bối cảnh lưỡng thông tin, hàng hóa, con người, v.v ... ngày một vượt qua khuôn khổ của một quốc gia thì cơ cấu sản xuất cũng phải thay đổi theo, khuynh hướng của nền kinh tế thế giới gây ảnh hưởng trực tiếp đến cuộc sống của chúng ta.	Chúng ta cần thay đổi cách thức sản xuất, cấu trúc đô thị (chẳng hạn như về giao thông, v.v...), đặc biệt trước tiên là cần phải thay đổi trong cả lối sống hàng ngày, để làm giảm đi lượng "khí thải gây hiệu ứng nhà kính" (chẳng hạn như khí CO <sub>2</sub> ).	Thành phố Kobe mặc dù cung cấp rất nhiều dịch vụ hành chính vì là một thành phố cấp quốc gia của Nhật Bản nhưng tài chính được phân bổ cho thành phố lại chưa được đầy đủ. Do đó, cần phải có tổ chức để thay cho tiếng nói của người dân thành phố, xây dựng thành phố và thực hiện được "quyền khu vực".

### Xét từ tình hình thực tế

Cần thực hiện những việc sau đây để duy trì và nâng cao năng lực của thành phố Kobe:

- Gia tăng số trẻ em được sinh ra và số người di cư từ các thành phố khác đến sinh sống tại Kobe.
- Hợp tác với các thành phố khác trong vùng Kansai để tạo dựng nên một khu vực kinh tế rộng lớn và thông dụng trên toàn thế giới.
- Thúc đẩy các nỗ lực nhằm thực hiện một xã hội ít carbon, và phòng chống thiên tai.

### Những điểm chính trong việc xây dựng Kobe trong tương lai

#### Thực hiện thành phố sáng tạo

Sử dụng hiệu quả năng lực sáng tạo của con người, cùng với những kinh nghiệm mà Kobe đã có được trong giai đoạn nỗ lực tái thiết sau thảm họa, nguồn tài nguyên, cũng như sức thu hút của thành phố, tiến hành "thiết kế" làm phong phú cuộc sống của con người, hướng đến một thành phố sáng tạo (thành phố thiết kế) vững mạnh về kinh tế.

#### Quan điểm về người dân thành phố, khu vực, quảng bá rộng rãi

Tiến hành xây dựng thành phố dựa theo 3 điểm sau:

- Hỗ trợ từng người dân thành phố phát huy năng lực của mình.
- Sử dụng hiệu quả mối quan hệ của khu vực, thúc đẩy thực hiện xây dựng thành phố.
- Nâng cao năng lực quảng bá rộng rãi trong và ngoài nước.

Suy nghĩ về cách thức xây dựng Kobe từ tình hình thực tế.

## Cuộc sống và nền kinh tế trong tương lai

Quá trình tiến lên toàn cầu hóa ảnh hưởng trực tiếp đến nền kinh tế thế giới, và cuộc sống của chúng ta chẳng hạn như môi trường xung quanh công việc cũng đã bị thay đổi nhiều. Hiện tại, hiện tượng tỷ lệ sinh giảm/tỷ lệ lão hóa tăng ngày càng nghiêm trọng, gây ra tình hình bất ổn cho tương lai. Vì thế, bắt đầu từ việc đảm bảo cuộc sống ở các lĩnh vực nền tảng như chấn hưng sản xuất, tuyển dụng, y tế, phúc lợi, v.v..., chúng ta hãy cùng nhau nỗ lực để thúc đẩy kinh tế phát triển hơn, và ổn định được cuộc sống trong tương lai.

Trước tiên đảm bảo cuộc sống để phát triển kinh tế.

Xây dựng một xã hội hỗ trợ lẫn nhau	Đảm bảo cuộc sống an toàn
Tăng cường hỗ trợ cho những người cần được giúp đỡ như người cao tuổi, người khuyết tật, người nghèo, v.v... Xây dựng nên một hệ thống mang phúc lợi địa phương để có thể hỗ trợ chăm sóc cũng như nắm bắt được thông tin của người dân tại các vùng lân cận, hướng đến một xã hội hoàn toàn vì dân.	Thúc đẩy xây dựng môi trường sống vì sức khỏe người dân (chẳng hạn như tăng cường cơ chế y tế, phòng ngừa các bệnh liên quan đến thời tiết trong sinh hoạt hàng ngày, v.v...). Ngoài ra, thực hiện hỗ trợ cho những người gặp khó khăn về nhà ở, chăm sóc đời sống người dân để phòng tránh được những thiệt hại gây ra do bị lũ lụt, v.v...

### Cuộc sống

#### Tạo dựng nên một môi trường làm việc dễ dàng

Thu hút các doanh nghiệp đến đầu tư để tạo công ăn việc làm, đảm bảo cuộc sống cho người dân. Ngoài ra, thành phố cũng đang nỗ lực để người dân có thể cân đối hài hòa giữa công việc với đời sống hàng ngày như sở thích, công việc nội trợ, chăm sóc con cái, v.v...

#### Chấn hưng các ngành sản xuất gắn liền với cuộc sống

Thúc đẩy ngành nông - ngư nghiệp thực hiện theo phương án "từ cung tự cấp", sử dụng hiệu quả vị thế ở khu vực ngoại ô thành phố. Thúc đẩy ngành thương mại nâng cao sức hút của các cửa hàng bán lẻ, phát triển xây dựng thành phố thành một thể thống nhất.

#### Hướng tới hạt nhân hóa hoạt động sản xuất chế tạo và nâng cao giá trị gia tăng cho các ngành sản xuất

Đẩy mạnh các lĩnh vực cần phát triển trong tương lai như lĩnh vực nâng cao liên quan tới việc ngân hàng hiện tượng âm lên toàn cầu, v.v... Hỗ trợ nâng cao trình độ kỹ thuật trong hoạt động sản xuất chế tạo, cũng như nâng cao giá trị của công tác thiết kế và dịch vụ nhờ vào sự liên kết giữa doanh nghiệp và trường học.

### Kinh tế

#### Thúc đẩy hoạt động tham quan giao lưu và thu hút doanh nghiệp

Sử dụng hiệu quả sức thu hút của thành phố, tăng cường nỗ lực để Kobe trở thành địa điểm tổ chức các hoạt động tham quan của doanh nghiệp, triển lãm, hội nghị quốc tế, v.v... Ngoài ra, còn tận dụng tối đa lợi thế về mặt giao thông và các dự án tiên tiến để thu hút các doanh nghiệp đặt cơ sở làm việc tại thành phố.

## Xây dựng con người hướng tới tương lai

Để Kobe trong tương lai vẫn tiếp tục phát triển, thành phố cần phải nâng cao năng lực phát triển. Để thực hiện được điều này, song song với việc tôn trọng quyền cá nhân của mỗi người dân, thành phố còn phải hướng đến xây dựng thành phố mà trong đó trẻ em và giới trẻ là thế hệ gánh vác trách nhiệm của thời đại kế tiếp có thể phát triển và hoạt động khỏe mạnh. Ngoài ra, thúc đẩy công cuộc xây dựng thành phố Kobe mang những nét đặc sắc thông qua các hoạt động như nâng cao sức hút của thành phố cũng như cảm nhận của mỗi người về văn hóa và nghệ thuật, phát triển các ngành sản xuất (như ngành y tế với thiết bị máy móc hiện đại, v.v...), nỗ lực sử dụng hiệu quả trong công tác tập trung các cơ quan giáo dục bậc cao như đại học, v.v...

### Trân trọng con người

"Hướng đến xã hội toàn cầu" mà trong đó mọi người được trân trọng và có thể tham gia vào các hoạt động xã hội.

### Giáo dục lãnh đạo trẻ em

Bổ sung giáo dục tại nhà trường và hướng đến nâng cao "kỹ năng giáo dục trẻ em" của gia đình hay khu vực, hỗ trợ trẻ em và gia đình với nhiều hình thức khác nhau.

### Kế thừa và sáng tạo văn hóa của Kobe

Tiếp thu văn hóa hay nghệ thuật đặc trưng của Kobe trong quá trình xây dựng thành phố, hướng đến nâng cao hơn nữa năng lực của thành phố mang thương hiệu "Kobe".

### Sử dụng hiệu quả "sự tích lũy kiến thức"

Hỗ trợ bệnh viện với các phương pháp điều trị tiên tiến, hỗ trợ doanh nghiệp trong các lĩnh vực có liên quan và hướng đến xây dựng thành phố của ngành công nghiệp y tế. Tìm kiếm phương pháp hữu ích cho trí thức của các cơ quan giáo dục trong thành phố kỹ thuật, và siêu máy tính thông minh.

Hướng đến thành phố mà mọi người dân đều có thể hoạt động khỏe mạnh.



## Hướng đến một thành phố an toàn và thu hút trong tương lai

Để người dân có thể an tâm cho cuộc sống hàng ngày chẳng hạn như về mặt sinh hoạt hay các hoạt động của doanh nghiệp, v.v..., thì trước tiên, một việc làm không thể thiếu là thành phố phải không ngừng duy trì sự an tâm này cho người dân đang sinh sống tại thành phố. Để thực hiện được điều này, thì song song với những nỗ lực phòng chống và giảm thiểu thiên tai - thông qua việc sử dụng hiệu quả những kiến thức đã tích lũy được từ những đợt thảm họa động đất - cần thực hiện thúc đẩy những nỗ lực trong việc bảo vệ núi và biển, v.v... Đồng thời, thúc đẩy việc xây dựng thành phố để đối phó với hiện tượng ấm lên toàn cầu mà cả thế giới đang quan tâm. Mọi người hãy cùng nhau tiếp nhận và duy trì thành phố Kobe an toàn, thiên nhiên phong phú từ thời đại này sang thời đại khác.

### Đảm bảo tính an toàn của thành phố

Có thể sử dụng lâu dài và an toàn các công trình là cơ sở hạ tầng của thành phố. Ngoài ra, giáo dục ý thức "tự chúng ta bảo vệ thành phố của chúng ta", hướng đến xây dựng thành phố có thể hạn chế tối đa thiệt hại khi xảy ra thiên tai.

### Tăng cường bảo vệ vẻ đẹp và sự thu hút của thành phố

Hướng đến tiếp nhận và duy trì quang cảnh thu hút và đặc sắc trong tương lai, thông qua việc bảo vệ và phát triển có kế hoạch môi trường tự nhiên như vẻ đẹp của biển hay núi, v.v..., các dãy nhà phố kết tinh từ nét đẹp của các nước trên thế giới.

### Xây dựng xã hội ít carbon

Suy nghĩ về cuộc sống thân thiện với thiên nhiên từ nhiều mặt như chức năng của thành phố, môi trường giao thông, cách sử dụng năng lượng, v.v... Ngoài ra, còn hỗ trợ phát triển những ngành mang lại những đóng góp trong việc xây dựng xã hội ít carbon.

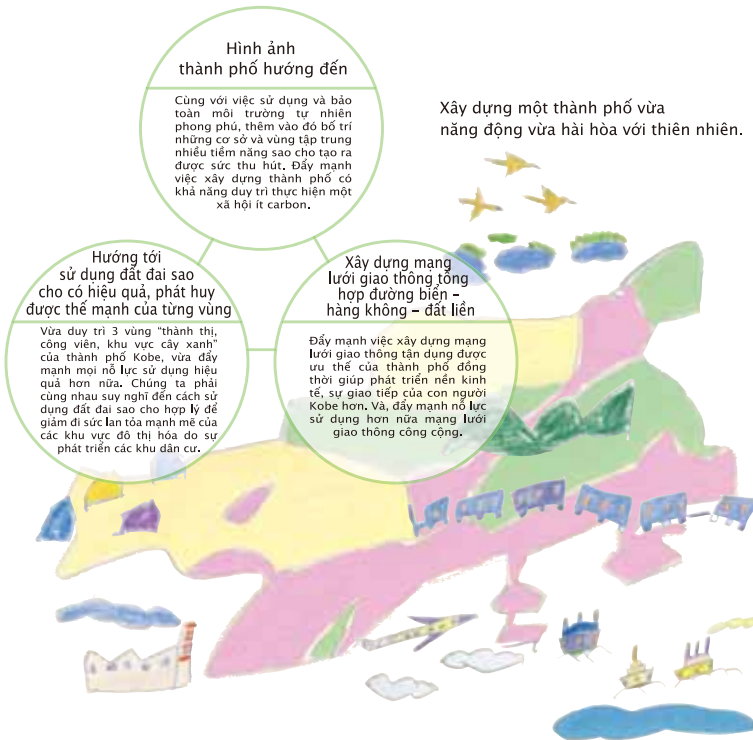
Phòng chống thiên tai, cải thiện môi trường.



## Xây dựng thành phố hỗ trợ phát triển Kobe

Thành phố trở thành nơi diễn ra mọi hoạt động của các nhà doanh nghiệp có cơ sở tại Kobe và của tất cả người dân thành phố. Để cuộc sống trở nên phồn thịnh hơn, nền kinh tế vững mạnh hơn thì việc quan trọng cần phải làm là xây dựng một không gian đô thị sao cho người dân sống an toàn, tiện nghi, và yên tâm. Cùng với việc sử dụng hiệu quả cơ sở hạ tầng, nâng cao tiềm năng vốn có của thành phố, hướng đến một thành phố hài hòa thân thiện với môi trường tự nhiên phong phú ở khắp thành phố. Đẩy mạnh nỗ lực sử dụng hiệu quả tối đa các đặc tính của từng vùng trong thành phố.

07



## Mọi người cùng chung tay nỗ lực!

"Tham gia xây dựng kế hoạch và chung sức lao động" dựa vào lực lượng nhân dân, giới trí thức, các doanh nghiệp cùng với chính quyền thành phố chính là nền tảng cơ bản của việc nỗ lực hướng đến xây dựng một Kobe trong tương lai. Để đẩy mạnh hơn nữa mô hình này theo một hình thức tốt hơn chúng ta nên cố gắng suy nghĩ đến vai trò, trách nhiệm của từng cá nhân, ai cũng phải mang một ý thức giống nhau thì mới có thể thực hiện được mục tiêu chung. Bên cạnh đó, phải xây dựng một cơ chế thắt chặt các mối quan hệ và sự tin cậy hơn. Ngoài ra, để sử dụng hiệu quả hơn về mặt sức lực, trí tuệ của từng cá nhân, chúng ta cần phải điều chỉnh cơ cấu, chế độ nhằm đẩy mạnh xây dựng thành phố trở thành khu vực trung tâm, khuyến khích xây dựng những khu vực giàu tính đặc trưng.

80





## Hình ảnh Kobe sống mãi trong lòng thế giới

Kobe đã tạo được sợi dây kết nối với thế giới từ xưa. Từ bây giờ trở đi Kobe vừa phải tập trung, trao đổi nhiều nguồn nhân lực để có thể tiếp tục duy trì sự hiện diện của thành phố ở phạm vi đất nước nói riêng và trên thế giới nói chung, vừa phải hướng đến việc trở thành một sân chơi với các hoạt động trong mọi lĩnh vực. Ở đây, ngoài việc phải ứng phó với nhiều vấn đề mà thành phố đang đối mặt thì chúng ta luôn phải tận dụng và tôn trọng tính đa dạng trong mỗi con người. Đồng thời, tích cực đẩy mạnh những nỗ lực hồi sinh sự sống và thịnh vượng của thành phố, chúng ta hãy cùng chung tay, chung sức xây dựng một Kobe luôn có sức hút với toàn thế giới.

Hướng đến một thành phố có nhiều "người" tập trung, giao lưu và sinh sống

Đẩy mạnh nỗ lực mà tập trung vào con người trong bộ máy thành phố, đẩy mạnh xây dựng một thành phố mà các doanh nghiệp và nguồn nhân lực đa dạng "tập trung, giao lưu và sinh sống"

Hướng đến một thành phố mà tất cả mọi người trên toàn thế giới có thể hoạt động trong mọi lĩnh vực và tràn đầy sự sống.

Hình thành vùng ảnh hưởng đem lại sức sống và thịnh vượng

Nhắm đến những vùng ảnh hưởng dưới đây:

- Trung tâm- Bến cảng: Nỗ lực trở thành Cảng phủ Kobe nổi tiếng trên toàn thế giới.
- Port Island: Nỗ lực trở thành thành phố định hướng tương lai được mở ra toàn thế giới.
- Vùng ven kênh đào Hyogo: Nỗ lực trở thành thành phố chế tạo công hiến cho thế giới.



## Xây dựng thành phố lấy yếu tố "con người" làm trọng tâm

Kobe của chúng ta hội tụ nét đẹp của các nước trên thế giới cũng như thiên nhiên phong phú. Thành phố luôn mang một tinh thần cầu tiến, sản sinh ra những phát minh chưa bao giờ có, một lịch sử hào hùng luôn vượt qua và chống lại những khó khăn như trận siêu động đất tại Hanshin, Michitan, những thiệt hại do chiến tranh và nước lũ v.v...nên có thể đối ứng được với những thay đổi trong xã hội chưa bao giờ có từ trước tới nay. Kobe luôn là vùng đất đi tiên phong trong các hoạt động công đồng và hợp tác nâng cao đời sống người dân. Nổi tiếp bước chân của bậc tiền bối đi trước, từ bây giờ chúng ta hãy nghĩ đến tất cả con người của thành phố chính là một kho tàng quý giá không thể thiếu được trên con đường xây dựng Kobe, mọi người thắt chặt tình đoàn kết để nỗ lực xây dựng thành phố ngày mai trở nên huy hoàng, giàu đẹp hơn. Hãy cùng nhau sản xuất ra những sản phẩm có giá trị mới và phong phú hơn cho thành phố Kobe.

Từ ghép "Hợp tác - Sáng tạo"!!



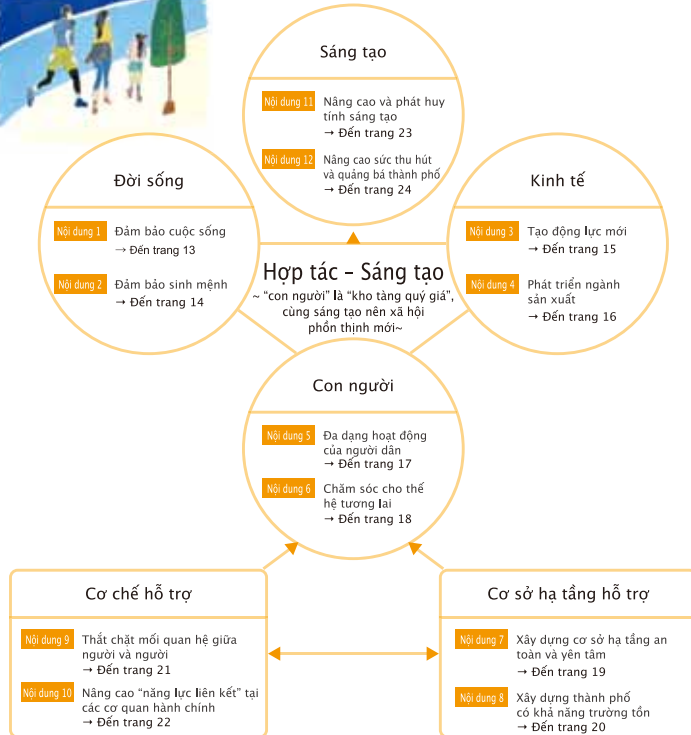
"Con người" chính là "kho tàng quý giá" trong việc sáng tạo ra những sản phẩm có giá trị mới.

## Nhiệm vụ thực hiện trong thời gian 5 năm



Thành phố Kobe đã cân nhắc cụ thể về các hoạt động thực hiện đến năm 2015 nhằm xây dựng Kobe như trình bày từ trang 2 ~ trang 10. Hãy cùng nhau bảo vệ sinh mệnh và đời sống người dân, và làm cho Kobe ngày càng phát triển và tăng trưởng trong tương lai.

**Mục tiêu**  
Nâng cao đời sống và kinh tế,  
tạo ra những giá trị và sức hút mới!



## Tổ chức chặt chẽ khâu quản lý thực hiện nhằm hiện thực hóa thành phố trước năm 2015

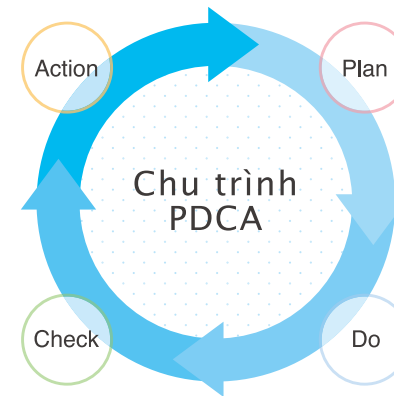


Các nhiệm vụ quản lý thực hiện "Tầm nhìn Kobe 2015" là một "Chu trình PDCA". Bao gồm: Kế hoạch (Plan), Thực hiện (Do), Đánh giá (Check), Cải thiện (Action), chu trình này giúp cho việc xúc tiến thực hiện để Tầm nhìn Kobe 2015 có thể diễn ra một cách thuận lợi. Cụ thể là đang thực hiện xem xét lại những vấn đề cần thiết căn cứ trên kết quả kiểm tra, đánh giá và những chuyển biến của kinh tế xã hội, để thực hiện kế hoạch với hình thức tốt hơn.

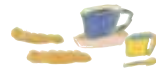
Thành phố sẽ thúc đẩy việc cải cách nền kinh tế ở khu vực và đào tạo nguồn nhân lực, thực thi các dịch vụ đạt hiệu quả và chất lượng cao hơn nữa, và người chịu trách nhiệm thực hiện kế hoạch là những người dân, trường đại học, v.v... và cả doanh nghiệp.

### Chu trình PDCA là gì?

Đây là chu trình được dùng để cải tiến công việc thường xuyên, bằng cách lặp lại chu trình gồm 4 bước, bao gồm Kế hoạch (Plan), Thực hiện (Do), Đánh giá (Check), Cải thiện (Action).



## Đảm bảo cuộc sống



Ngày nay, trong bối cảnh giảm tỷ lệ sinh/tăng tỷ lệ lão hóa ngày càng tăng cao, hoạt động toàn cầu hóa diễn ra mạnh mẽ, không ít người đang lo ngại về cuộc sống và công việc của chính mình. Ở thành phố Kobe, nhiều nỗ lực được thực hiện theo sự thay đổi của thời đại nhằm bảo vệ đời sống cho người dân nơi đây. Cụ thể là điều chỉnh cơ chế phúc lợi nhằm mang lại sự an tâm, an toàn cho người dân, bổ sung thêm các chế độ chăm sóc sức khỏe, đảm bảo nơi làm việc và sinh sống. Mục đích là giúp người dân có một cuộc sống sung túc, thoải mái bằng cách nỗ lực hỗ trợ lẫn nhau.



### Nội dung chính

- Thông qua hoạt động của "Mạng lưới Phúc lợi Khu vực (tên gọi tạm thời)", thiết lập một mạng lưới phúc lợi ở khu vực để có thể hỗ trợ chi tiết hơn.
- Thiết lập cơ chế hỗ trợ toàn diện để những vùng lân cận có thể an tâm trao đổi, và giúp đỡ nhau về các vấn đề khó khăn.
- Hướng đến mục tiêu cung cấp việc làm cho 20.000 lao động đến năm 2013, và tiếp tục tạo thêm việc làm trong 2 năm sau đó.
- Gia tăng các Trung tâm Tư vấn dành cho Người khuyết tật phát triển và Trung tâm Xúc tiến Việc làm, mở rộng mạng lưới hỗ trợ người khuyết tật và hỗ trợ việc làm.

## Đảm bảo sinh mệnh



Năm 1995, thành phố Kobe là nạn nhân của trận siêu động đất Hanshin. Khi đó, chúng ta đã đánh mất rất nhiều thứ rất quan trọng, nhưng đồng thời cũng rút ra được một bài học sâu sắc, đó là "mối liên kết giữa người và người, đặc biệt là những người trong khu vực". Kobe đã tận dụng bài học này để thúc đẩy mạnh mẽ việc quy hoạch thành phố khi bị thiên tai. Ngoài ra, thành phố còn bảo vệ từng sinh mệnh của người dân bằng cách nỗ lực một cách toàn diện đối với những vấn đề khó khăn ngày nay như biện pháp đối phó với bệnh truyền nhiễm mới, chẳng hạn như bệnh cúm H5N1, và ứng phó với vấn đề tự sát, v.v...



### Nội dung chính

- Thiết lập tổ chức ứng cứu khẩn cấp khi xảy ra thiên tai, v.v... như "Trung tâm Quản lý Khủng hoảng".
- Lưu giữ những tài liệu về thảm họa động đất, và truyền đạt những bài học kinh nghiệm cho các thế hệ sau, người dân trong nước và trên thế giới.
- Thiết lập cơ chế chăm sóc sức khỏe khẩn cấp để ai cũng có thể an tâm sử dụng như "Bệnh viện Đa khoa Thành phố" và "Trung tâm Sơ cứu Trẻ em Kobe".
- Tăng cường nỗ lực giảm thiểu vấn đề tự sát thông qua hoạt động của "Trung tâm Thông tin Dự phòng Tự sát (tên gọi tạm thời)", v.v...



## Tạo động lực mới



Đời sống người dân sẽ trở nên ổn định, sung túc hơn nhờ vào nền kinh tế tăng trưởng mạnh mẽ. Thành phố Kobe tăng cường nỗ lực nhằm tạo ra động lực mới cho hoạt động sản xuất. Hỗ trợ các doanh nghiệp trong thành phố thử thách những lĩnh vực mới, bên cạnh việc tập hợp các doanh nghiệp trong lĩnh vực tăng trưởng như chăm sóc sức khỏe, sản xuất với hàm lượng carbon thấp, v.v... Ngoài ra, cần xem xét, đẩy mạnh chức năng và tăng cường hơn nữa mạng lưới giao thông đường biển – hàng không – đường bộ để làm nền tảng phát triển sản xuất.



### Nội dung chính

- Tập hợp doanh nghiệp trong lĩnh vực tăng trưởng như chăm sóc sức khỏe, sản xuất với hàm lượng carbon thấp, v.v... và tạo việc làm cho người dân thông qua việc thiết lập khu vực hỗ trợ các doanh nghiệp hoạt động trong lĩnh vực tăng trưởng (khu vực tổng hợp), v.v...
- Hỗ trợ khởi nghiệp cho các doanh nghiệp hoạt động trong lĩnh vực tăng trưởng và các doanh nghiệp thử thách với các hoạt động mới.
- Hướng đến sát nhập cảng Kobe và cảng Osaka thành "Cảng Hanshin", tăng trọng lượng container từ 4 triệu TEU như hiện nay lên đến 4,9 triệu TEU, và tăng cường chức năng cảng, cũng như đẩy mạnh quốc tế hóa.
- Điều chỉnh chẳng hạn như bổ sung mạng lưới đường bay, tăng cường chức năng và cải thiện luật lệ, v.v... để có thể sử dụng cảng hàng không thuận tiện hơn.
- Thúc đẩy thiết lập mạng lưới đường bộ liên kết giữa các khu vực trọng điểm, và xem xét đến cơ cấu thu phí đường bộ để có thể sử dụng đường có thu phí dễ dàng hơn.

## Phát triển ngành sản xuất



Để người dân có thể làm việc tốt, năng động, tận hưởng một cuộc sống khỏe mạnh, sung túc, thì điều quan trọng là phải sử dụng hiệu quả những đặc trưng ngành sản xuất ở khu vực, và phát triển mạnh mẽ hơn nữa. Kobe vốn có các ngành sản xuất giàu tiềm năng trong khu vực như xây dựng, nông nghiệp, lâm nghiệp, thương nghiệp, v.v... Ngoài việc hỗ trợ cho những người phấn đấu hoạt động trong các ngành sản xuất này, thành phố còn đẩy mạnh mối liên kết giữa các trường đại học và doanh nghiệp, đưa ra các quan điểm mới, và nâng cao giá trị hơn nữa. Không những vậy, còn mở rộng phạm vi kinh doanh bằng cách tuyên truyền, quảng bá rộng rãi.



### Nội dung chính

- Nâng cao khả năng tiếp thị doanh nghiệp trong thành phố, tăng cường nỗ lực mở rộng kinh doanh trong nước và quốc tế.
- Nâng cao công nghệ, giá trị doanh nghiệp trong thành phố bằng cách thúc đẩy việc sử dụng, tận dụng thiết bị siêu máy tính thể hệ mới.
- Nông sản, thủy sản được sản xuất ở khu vực được tiêu thụ trong khu vực (tự cung tự cấp), đồng thời xây dựng thương hiệu để nâng cao giá trị sản phẩm.
- Gửi thông tin các cửa hàng nhỏ thông qua internet, v.v... đồng thời hướng đến các cửa hàng nhỏ, khu phố buôn bán nhộn nhịp bằng cách nâng cao sức hút từ khu đô thị thương mại.

## Đa dạng hoạt động của người dân



Điều quan trọng là tôn trọng nhân quyền lẫn nhau và nhận thức phù hợp với từng quan điểm, lối sống khác nhau. Không những vậy, còn nỗ lực xúc tiến “universal design (UD–thiết kế toàn cầu)” trong thành phố và những tòa nhà, sản phẩm, môi trường, dịch vụ, v.v... thuận tiện cho mọi người. Và tăng cường quy hoạch để mỗi một người dân có thể sử dụng hiệu quả khả năng của mình để hoạt động một cách tích cực, đa dạng. Hơn nữa, cần phải tạo ra một môi trường thưởng thức văn hóa nghệ thuật, sân chơi thể thao lân cận để người dân có thể sống một cuộc sống đầy ý nghĩa, và giàu tình cảm hơn.



### Nội dung chính

- Phát triển rộng rãi mô hình UD, và tăng cường sự hiểu biết cho người dân bằng các nỗ lực cụ thể ở từng khu vực.
- Mỗi người dân có thể vận dụng khả năng của mình để tích cực thúc đẩy việc quy hoạch.
- Tập trung “xây dựng con người” để hình thành một nền văn hóa nghệ thuật, từ đó thúc đẩy “xây dựng thành phố”.
- Tạo ra làn sóng thể thao thông qua việc tổ chức các sự kiện thể thao lớn như Đại hội Marathon Kobe, v.v...

## Chăm sóc cho thế hệ tương lai



Xu hướng giảm tỷ lệ sinh, suy giảm khả năng giáo dục trong gia đình và khu vực là những vấn đề đáng lo ngại. Thành phố Kobe thực hiện hỗ trợ những gia đình đang nuôi dưỡng con trẻ thông qua nhiều nỗ lực đa dạng từ các vấn đề dành cho sản phụ – người sinh con – nuôi con cho đến các vấn đề về giáo dục – bạo hành. Mục tiêu là hướng đến một thành phố mà mọi người có thể yên tâm để sinh con, nuôi dưỡng con trẻ được đầy đủ. Ngoài ra, sẽ xây dựng một thành phố tràn ngập tiếng cười trẻ thơ thông qua việc thúc đẩy nhiều hơn nữa các hoạt động nuôi dưỡng tâm hồn phong phú, bồi dưỡng việc giáo dục trong trường học, chăm sóc – giáo dục trẻ em khuyết tật, v.v...



### Nội dung chính

- Nỗ lực gia tăng khả năng tiếp nhận của nhà trẻ để có thể cung cấp các dịch vụ chăm sóc cần thiết.
- Thực hiện các dịch vụ chăm sóc đáp ứng nhiều nhu cầu đa dạng như chăm sóc trẻ bị bệnh, dưỡng bệnh, và chăm sóc tạm thời, v.v...
- Tiến hành các dự án hỗ trợ giáo dục theo một thể thống nhất bao gồm gia đình – khu vực – trường học, chẳng hạn như xúc tiến dự án “Tổ chức Hỗ trợ Trẻ em Kobe” (tên gọi tạm thời).
- Giáo dục cho toàn thể trẻ em về tầm quan trọng của sinh mệnh, luật lệ xã hội, v.v... và nuôi dưỡng tâm hồn trẻ em phong phú thông qua “Trung tâm dân ý về nuôi dưỡng trẻ em thế hệ tương lai”, v.v...
- Gia tăng số trẻ em hiểu được những giờ học ở trường, trẻ em yêu thích thể thao, song song đó, thúc đẩy việc giáo dục mạng nét đặc trưng riêng của Kobe như giáo dục về phòng chống thiên tai, giáo dục môi trường, v.v...
- Tăng cường các hoạt động hỗ trợ trẻ em khuyết tật như thực hiện chương trình giáo dục phù hợp với từng trẻ em khuyết tật, v.v...
- Các cơ quan có liên quan cùng nhau nỗ lực để phòng chống bạo hành trẻ em, đóng góp nhiều hoạt động chăm sóc đặc biệt như phát triển thêm các nhóm chăm sóc có quy mô nhỏ, v.v...

## Xây dựng cơ sở hạ tầng an toàn và yên tâm



Xây dựng nhiều loại công trình mà điển hình như trường học và nhà ở có khả năng chịu được động đất, để trang bị cho người dân sẵn sàng đối phó với những tình huống thiên tai và mối nguy hại có thể xảy ra bất cứ khi nào. Ngoài ra, thúc đẩy hoạt động nâng cao tình an toàn của những khu vực cần thực hiện xem xét về khả năng phòng chống thiên tai như những khu vực tập trung nhiều nhà cổ hay những khu vực có nguy cơ bị ngập lụt, v.v... Hơn thế nữa, cần duy trì, tu bổ, và nâng cấp có kế hoạch các công trình công cộng – những công trình không thể thiếu trong đời sống xã hội – như cầu và đường cấp thoát nước, v.v... để người dân có thể yên tâm sử dụng lâu dài.



### Nội dung chính

- Hướng đến việc xây dựng tất cả các ngôi trường tiểu học và trung học, trường mẫu giáo, trường khuyết tật, trường phổ thông trung học đều có khả năng chịu được động đất.
- Thúc đẩy hoạt động xây dựng các công trình của thành phố có khả năng chịu được động đất như nhà ở (86% → 95%), cầu (toàn bộ 92 cây cầu), v.v...
- Tổ chức các hoạt động cải thiện các khu phố đông dân từ phương diện phòng chống thiên tai, và xây dựng thành phố không còn ngập lụt.
- Thúc đẩy việc duy trì, tu bổ và nâng cấp các công trình công cộng đã bị cũ như cầu, đường cấp thoát nước, công viên, v.v... để người dân có thể yên tâm tiếp tục sử dụng lâu dài.

## Xây dựng thành phố có khả năng trường tồn



Thành phố Kobe được bao quanh bởi biển và núi, đồng thời được thiên nhiên ưu đãi phong phú. Để bảo tồn những ưu đãi của tự nhiên này cho thế hệ mai sau, cần phải nỗ lực hướng đến mục tiêu là thân thiện với môi trường, nhắm đến xây dựng xã hội ít carbon, cộng sinh với thiên nhiên, và theo hình thức tuần hoàn. Đặc biệt mọi người cần phải cùng nhau bảo vệ dãy núi Rokko. Không chỉ bảo vệ cảnh quan, những loài động thực vật sinh sống ở đây, mà còn phải bảo vệ nhiều loại cây xanh có khả năng giữ nước, bởi vì những việc làm này hết sức quan trọng trong việc phòng chống thiên tai.



### Nội dung chính

- Thúc đẩy các hoạt động mang tính tổng hợp để bảo vệ và chăm sóc tự nhiên của núi Rokko dựa trên "Chiến lược bảo dưỡng rừng trên núi Rokko".
- Xây dựng kết cấu tuần hoàn nước để sử dụng nước quan trọng một cách hữu hiệu, bố trí môi trường sống và khu vực xung quanh sông, xây dựng thành phố đầy nước và màu xanh.
- Hướng đến việc sử dụng nguồn năng lượng có khả năng tái sinh như ánh sáng mặt trời và khí sinh học, v.v..., thu giữ lại nguồn năng lượng chưa sử dụng, và hướng đến kiểu đô thị ít carbon.
- Quảng bá việc sử dụng phương tiện giao thông thân thiện với môi trường như xe ô tô thế hệ mới (xe ô tô điện, xe ô tô plug in hybrid, v.v...) và xe đạp, v.v...
- Toàn thể người dân thành phố Kobe nỗ lực thu hồi, phân loại nhựa bao bì đóng gói và tái chế "giấy báo" thành tài nguyên, v.v..., nhằm làm giảm lượng rác xử lý.
- Thúc đẩy hoạt động xây dựng thành phố với các đô thị sinh thái trên toàn thành phố Kobe. Mở rộng các đô thị sinh thái từ 93 khu vực như hiện nay lên thành 128 khu vực và mở rộng đến tất cả các trường tiểu học cho đến năm 2020.

## Thắt chặt mối quan hệ giữa người với người



Tình trạng giảm tỷ lệ sinh/tăng tỷ lệ lão hóa ngày càng lớn, v.v... làm cho bộ mặt kinh tế xã hội có sự thay đổi lớn. Trước tình hình đó, thành phố Kobe ra sức thắt chặt mối quan hệ giữa người với người trên mảnh đất đã được hồi sinh sau động đất này, để có thể phát huy được trí tuệ và nguồn lực của người dân trong thành phố nhằm hướng đến một xã hội khu vực với sự phồn thịnh và tràn đầy sức sống vốn có. Bên cạnh đó, Kobe còn ra sức liên kết nhịp nhàng các hoạt động khác nhau trong khu vực và tăng cường hỗ trợ hết sức mình nhằm thúc đẩy toàn diện các công tác quản lý ở từng khu vực. "Doanh nghiệp mang tính xã hội" cũng đang được hình thành để giải quyết các vấn đề của khu vực.



### Nội dung chính

- Mở rộng giao ước với các đối tác từ 3 quận thành 9 quận. Ngoài ra, mở rộng "Sân ga quận" từ quận 4 ra tất cả các quận khác để thúc đẩy xây dựng một thành phố chung sức lao động.
- Xây dựng "Doanh nghiệp mang tính xã hội" nhằm nỗ lực thực hiện nhiệm vụ giải quyết các vấn đề xã hội đang được quan tâm trong những năm gần đây. Thực hiện cơ chế hỗ trợ các doanh nghiệp đó, tạo một môi trường có thể hoạt động trên nhiều lĩnh vực.
- Nỗ lực xây dựng "Khái niệm về không gian thành phố của chúng ta" nhằm đem lại cho người dân trong thành phố một cuộc sống an toàn, yên tâm và thoải mái. Đồng thời đến năm 2015 sẽ mở rộng hoạt động xây dựng này trên 10 quận.

## Nâng cao "năng lực liên kết" tại các cơ quan hành chính



Đẩy mạnh hơn nữa các hoạt động công khai và lắng nghe tâm tư nguyện vọng của người dân trong thành phố bằng cách sử dụng tích cực công nghệ thông tin và truyền thông (ICT). Nắm bắt nguyện vọng của người dân, cung cấp những thông tin dễ hiểu hợp lòng dân và thúc đẩy hành chính gần gũi hơn với người dân. Bên cạnh đó, thắt chặt mối quan hệ giữa 4 thành phố cấp quốc gia của vùng Kansai, v.v..., hợp tác với các tỉnh hoặc thành phố xung quanh và thực hiện kế hoạch đẩy mạnh phát triển toàn bộ vùng Kansai. Đồng thời tăng cường mối quan hệ giữa các thành phố anh em hữu nghị, mạng lưới những thành phố sáng tạo của UNESCO, v.v... để tạo nên một Kobe đầy sức hút hướng ra thế giới.



### Nội dung chính

- Tổ chức lắng nghe ý kiến rộng rãi của người dân thông qua "Trung tâm tư vấn tổng hợp thành phố Kobe", "Hệ thống lắng nghe tiếng nói của người dân", v.v...
- Cải thiện trang chủ của thành phố sao cho người dân dễ nhớ, dễ dàng sử dụng và nâng cao khả năng truyền đạt thông tin.
- Bổ trí chức vụ giám sát các dịch vụ phục vụ người dân ở tất cả các quận, cung cấp các dịch vụ phục vụ người dân trong quận một cách chu đáo.
- Tăng cường mối quan hệ hợp tác giữa 4 thành phố cấp quốc gia thông qua Hội nghị thị trưởng 4 thành phố cấp quốc gia vùng Kansai. Bên cạnh đó, thắt chặt tình đoàn kết với "Liên đoàn khu vực Kansai mở rộng"

## Nâng cao và phát huy tính sáng tạo



Mỗi thành phố đều có một sức hút riêng, do đó cần phải nỗ lực hơn nữa để xây dựng nên một "Thành phố thiết kế" nhằm sử dụng hiệu quả đặc trưng vốn có của thành phố Kobe. Với mục tiêu hướng tới một thành phố sáng tạo đang trên đà tăng trưởng, chắc chắn Kobe sẽ trở thành một thành phố năng động, tập trung nhiều người trong và ngoài nước. Bên cạnh đó, cùng với việc thúc đẩy xây dựng khái niệm về thành phố công nghiệp y tế Kobe, tiến hành sử dụng các siêu máy tính thông minh để phát triển ngành sản xuất và tăng cường hợp tác với các trường đại học. Đồng thời, thúc đẩy "tích hợp tri thức" vốn là điểm mạnh của Kobe.



### Nội dung chính

- Tập hợp và đào tạo nguồn nhân lực có tư duy sáng tạo mà trọng tâm là "KOBÉ trung tâm thiết kế và sáng tạo (tên gọi tạm thời)". Tăng số lượng người đăng ký hiện tại là 300 người lên thành 1.000 người.
- Hướng tới mục tiêu trở thành Trung tâm Y Sinh học SỐ 1 Châu Á, tập trung các bệnh viện chuyên môn cao và cung cấp các dịch vụ y tế với chuyên môn cao. Xúc tiến phát triển các loại máy y khoa.
- Mở rộng sử dụng các siêu máy tính thông minh, tập trung nhiều trường đại học và các trung tâm nghiên cứu, v.v... lại với nhau, thực hiện các công trình nghiên cứu có ích cho cuộc sống của người dân thành phố chẳng hạn như phòng chống thiên tai, v.v...

## Nâng cao sức thu hút và quảng bá thành phố



Bảo vệ môi trường và xây dựng một thành phố Kobe đầy sức thu hút. Phát triển nguồn tài nguyên du lịch tại thành phố Kobe, nơi hội tụ đầy đủ các mặt về tự nhiên, lịch sử và phong cách sống, bày tỏ "lòng hiếu khách" đối với những người đến thăm thành phố. Ngoài ra, lập kế hoạch thúc đẩy phát triển trung tâm thành phố và các bến cảng trở thành các khu vực có thể xây dựng nên "Thành phố thiết kế", nâng cao sức thu hút của các khu vực ven sông tỉnh Hyogo, nơi có bề dày lịch sử và đồng thời cũng là trung tâm kỹ thuật mũi nhọn. Nhờ việc nâng cao sức hút của thành phố, chắc chắn sẽ làm cho tình cảm của mọi người dành cho Kobe ngày càng trở nên sâu sắc hơn.



### Nội dung chính

- Xây dựng và bảo tồn các cảnh quan thu hút của Kobe chẳng hạn như tôn tạo 15 địa điểm (khu vực) có cảnh quan thu hút, v.v...
- Khai thác nguồn tài nguyên du lịch, thông qua các hoạt động mời tham dự các buổi hội nghị quốc tế, triển lãm, v.v... để tăng số lượng khách tham quan. Tăng số lượng khách du lịch nước ngoài hiện tại là 440 ngàn khách lên 1 triệu khách.
- Nâng cao sức thu hút của trung tâm thành phố và các bến cảng chẳng hạn như cải tạo các khu vực xung quanh nhà ga Sannomiya, tái thiết khu vực xung quanh bến cảng Shinko 1 và Meriken Park, v.v...
- Khai thác các nguồn tài nguyên có giá trị lịch sử và các cảnh quan công nghiệp, v.v..., nâng cao sức hút cho các khu vực mà trước hết là các khu vực xung quanh sông Hyogo.



## Nỗ lực của từng quận

9 quận trong thành phố sẽ tập trung vào các buổi "Hội nghị xây dựng thành phố cho người dân" ở từng quận để lắng nghe ý kiến của người dân và các đoàn thể trong khu vực, v.v... và nỗ lực suy nghĩ theo nhiều cách để khai thác từng đặc trưng, đặc tính của từng quận. Sau đây chúng tôi sẽ giới thiệu những nỗ lực chính mà các quận đang ra sức thực hiện đến năm 2015 cùng với tầm nhìn trong tương lai của từng quận.

### Quận Nishi

Hướng tới một thành phố mới có nhiều công viên và cây xanh, một thành phố Nishi xinh đẹp

Thúc đẩy tự cung tự cấp nguồn hàng nông sản được sản xuất tại khu vực, ngoài ra, đẩy mạnh giao lưu giữa nông thôn và thành thị thông qua trải nghiệm thiên nhiên, v.v... Bên cạnh đó, các doanh nghiệp và người dân trong quận cùng với các cơ quan hành chính cùng nhau chung sức hướng tới xây dựng một thành phố an toàn và yên tâm.

### Quận Suma

Suma, thành phố dễ dàng sinh sống, có sức mạnh và vị thế trong khu vực

Đem đến cơ hội học tập cách phòng chống tội phạm và phòng chống hỏa hoạn, đào tạo thanh thiếu niên có trách nhiệm gánh vác công việc của khu vực. Bên cạnh đó, xây dựng kế hoạch nâng cao sức hút của quận Suma và đem lại niềm vui cho người dân.

### Quận Hyogo

Hyogo, thành phố dịu dàng và thân thiện

Những cá nhân/đoàn thể liên quan và khu vực cùng nhau chung tay góp sức chăm sóc và nuôi dưỡng trẻ em. Bên cạnh đó, xúc tiến xây dựng "Sự hòa hợp" trong giao lưu Bắc Nam của khu vực để có thể cùng nhau liên kết phát huy toàn bộ sức hút và sự năng động của khu vực.

### Quận Chuo

Chuo, thành phố trung tâm với các đặc tính đa dạng, thu hút nhiều người tập trung sinh sống

Nhằm hướng tới xây dựng một thành phố an toàn, yên tâm để mọi người tiếp tục sinh sống. Bên cạnh đó, khai thác các đặc trưng vốn có của một thành phố trung tâm để làm cho Kobe ngày càng nhộn nhịp sôi động hơn.

### Quận Kita

Thành phố suối nước nóng, tập trung đông dân cư với nhiều cây xanh, đầy sức hút và đem lại một cuộc sống yên tâm cho mọi người

Xây dựng kế hoạch phát triển thành phố chẳng hạn như khai thác suối nước nóng Arima và các tài sản giá trị văn hóa lịch sử, v.v... nhằm lôi cuốn nhiều người đến tham quan. Bên cạnh đó, đảm bảo các phương tiện di chuyển trong khu vực.

### Quận Tarumi

Tarumi, thành phố muốn định cư và muốn tiếp tục định cư

Cùng với việc đẩy mạnh các hoạt động trong khu vực, xác định mục tiêu cho 6 "Công viên sinh hoạt văn hóa" nhằm thúc đẩy xây dựng một thành phố đem lại cho người dân cuộc sống tràn đầy sức sống.

### Quận Nagata

Niềm tự hào của thế giới! Nagata, thành phố "Mạnh mẽ" cùng văn hóa ẩm thực và con người kiên cường

Quảng bá sức hút trên khía cạnh văn hóa đặc trưng như ẩm thực và lịch sử, v.v... Thúc đẩy giao lưu vượt thời đại nhằm mục tiêu hướng đến một thành phố hiện hòa và yên vui cho người dân.

### Quận Higashi Nada

"Higashi Nada, thành phố quê hương", thành phố đáng yêu thổi luồng gió giao lưu đến với mọi người

Thúc đẩy xây dựng một môi trường để yên tâm nuôi nấng giáo dục trẻ em. Bên cạnh đó, tăng cơ hội tham quan thành phố và giúp đỡ chăm sóc những người sống trong thành phố.

### Quận Nada

Thành phố mà người dân mong muốn tiếp tục định cư, có thiên nhiên phong phú và tràn ngập tiếng cười

Cùng với việc tìm kiếm và đào tạo nguồn nhân lực để xây dựng thành phố, tiến hành hợp tác với các doanh nghiệp, các trường đại học, sinh viên, NPO, v.v... nhằm xây dựng một thành phố tràn đầy nhựa sống.



## Nỗ lực cải cách hành chính và tài chính

Cải cách hành chính và tài chính là một việc quan trọng, góp phần hỗ trợ công cuộc xây dựng Kobe trong tương lai. Trong phần này sẽ lần lượt trình bày về các nội dung sau đây: quá trình cải cách tiến hành từ trước đến nay, các vấn đề có thể gặp phải trong tương lai và 5 mục tiêu của "Cải cách hành chính và tài chính của thành phố Kobe 2015".

Từ trước đến nay chúng ta đã làm được những gì?

Thành phố Kobe đã gánh chịu những thiệt hại nặng nề trong trận siêu động đất Hanshin, vì vậy, thành phố đã cần đến một nguồn tài chính to lớn cho công cuộc khôi phục, tái thiết, khiến cho tài chính của thành phố rơi vào tình hình hết sức nguy hiểm. Tuy nhiên, dù ở trong hoàn cảnh như vậy, để hoàn thành nhiệm vụ hành chính là "bảo vệ cuộc sống và sự an toàn, yên tâm của người dân thành phố", ngay sau trận động đất, công cuộc cải cách hành chính và tài chính dựa trên một kế hoạch cụ thể đã được thực hiện. Đến nay, số lượng viên chức đã giảm đi khoảng 5.500 người, nợ công thực tế của thành phố từ năm 2004 trở đi đã giảm xuống còn khoảng 600 tỷ Yên. Bên cạnh đó, cùng với việc tiến hành kiểm tra rà soát lại toàn bộ hoạt động, thành phố còn thực hiện các công tác quản lý một cách hiệu quả, đạt hiệu suất cao chẳng hạn như tích cực huy động nguồn lực từ khối tư nhân. Mặt khác thành phố cũng thực hiện các biện pháp nhằm bảo đảm nguồn tài chính mới như áp dụng quyền đặt tên (quyền đặt tên cho các cơ sở trung tâm thể thao, v.v...). Nhờ những cải cách hành chính và tài chính này mà thành phố đã tạo ra được nguồn tài chính khoảng 290 tỷ Yên, thoát khỏi tình hình tài chính nguy hiểm.

Giảm dự nợ thực tế của thành phố

Khoảng 600 tỷ Yên

(tương đương khoảng 40% nợ công thành phố năm 2003)

Giảm số lượng viên chức

Khoảng 5.500 người

(tương đương khoảng 1/4 so với thời điểm động đất)

Huy động nguồn lực từ khối tư nhân

Rà soát lại hoạt động

## Các dịch vụ phục vụ cho người dân cũng được nâng cao nhờ vào cuộc cải các hành chính và tài chính!

Nhờ có khoản tiền được tạo ra từ việc thực hiện cải cách hành chính và tài chính, các dịch vụ phục vụ người dân không chỉ được duy trì mà còn có kế hoạch cải thiện rất nhiều dịch vụ. Nhiều chính sách được thực hiện như mở rộng giới hạn nhận trẻ của trường mẫu giáo, mở rộng khả năng tiếp nhận của các trung tâm dành riêng để chăm sóc người già, thiết kế lại các trường tiểu học, trung học để có khả năng chịu động đất, v.v... Cùng với các hoạt động đó, trong tình hình kinh tế khủng hoảng hiện nay, thành phố đặt ưu tiên hàng đầu là nỗ lực hỗ trợ cho các doanh nghiệp vừa và nhỏ, bởi đây chính là thành phần kinh tế bảo đảm nền tảng cuộc sống của người dân thông qua cung cấp công ăn việc làm cho người dân, đồng thời cũng là một trong những trụ cột nâng đỡ nền kinh tế Kobe. Ngoài ra, thời gian tiếp dân của cơ quan hành chính quận cũng được kéo dài thêm, "Trung tâm tư vấn tổng hợp" được thành lập để có thể trả lời các thắc mắc của người dân qua điện thoại.

Mở rộng giới hạn nhận trẻ của nhà trẻ

Tăng số lượng trẻ em có thể nhận giữ tại các nhà trẻ để các bậc phụ huynh có con cần trông nom có thể yên tâm làm việc.

Năm 2003 Năm 2010 (dự toán)  
18.860 em → 22.227 em

Mở rộng khả năng tiếp nhận của các trung tâm dành riêng để chăm sóc người già

Mở rộng khả năng tiếp nhận của các trung tâm dành riêng để chăm sóc người già, nhằm phục vụ tốt hơn trong một xã hội đang già hóa nhanh như hiện nay.

Năm 2003 Năm 2010 (dự toán)  
4.135 người → 4.938 người

Tăng khả năng chịu động đất cho các trường tiểu học, trung học

Tăng cường thiết kế khả năng chịu động đất cho các trường tiểu học, trung học nhằm xây dựng nền những trường học vững chắc nếu có xảy ra động đất.

Năm 2003 Năm 2010 (dự toán)  
39% → 92%

Hoàn thiện dịch vụ y tế cho trẻ em

Mở rộng phạm vi đối tượng được miễn hoàn toàn chi phí nhập viện chữa trị ra đến trẻ em học hết cấp II. Ngoài ra còn thành lập "Trung tâm Sơ cứu Trẻ em Kobe".

## Cải cách hành chính và tài chính trong tương lai

Sự thay đổi của thời đại ngày càng mạnh mẽ đến mức cần phải có sự nỗ lực hơn nữa trong công cuộc cải cách từ trước đến nay. Xem xét các xu hướng hiện nay như tình trạng giảm tỷ lệ sinh/tăng tỷ lệ lão hóa ngày càng cao, xúc tiến toàn cầu hóa, và một tương lai không rõ ràng của nền kinh tế Nhật Bản, v.v... thì có thể dự đoán được mức độ gia tăng vượt bậc sự khắc nghiệt trong môi trường xung quanh các thành phố tự trị. Ngay cả tại thành phố Kobe, một khi xu hướng thu thuế tại thành phố hay thuế trợ cấp khu vực về sau không rõ ràng, thì phí bảo hiểm xã hội và phí y tế trong tương lai chắc chắn sẽ tiếp tục tăng lên. Vào năm 2015, thâm hụt thu chi trong một năm của kế toán chung được dự đoán là khoảng 18 tỷ yên, thâm hụt thu chi tích lũy được dự đoán là khoảng 61 tỷ yên.

### Tuy nhiên!

Nền hành chính trong hoàn cảnh khắc nghiệt hiện nay cần phải cung cấp các dịch vụ phục vụ người dân trong thành phố một cách xác thực và an toàn trong tương lai, và thúc đẩy mạnh mẽ các nỗ lực nhằm hỗ trợ cho hoạt động xây dựng Kobe trong tương lai được đề ra trong kế hoạch cơ bản của thành phố Kobe lần thứ 5.

### Vì vậy!

“Cải cách hành chính và tài chính của thành phố Kobe 2015” đã được đề ra

Kế hoạch mới cho công cuộc cải cách hành chính và tài chính trong 5 năm được bắt đầu từ năm 2011. Trong tương lai, dựa theo kế hoạch này để thúc đẩy những nỗ lực cụ thể.

Đồng thời

Kêu gọi phân chia rõ ràng trách nhiệm của nhà nước, tỉnh và thành phố, đảm bảo nguồn thuế phù hợp bằng việc thúc đẩy công cuộc cải cách chủ quyền khu vực.



## “Cải cách hành chính và tài chính của thành phố Kobe 2015” 5 MỤC TIÊU TỪ NĂM 2011 ĐẾN NĂM 2015

① Sử dụng hiệu quả tất cả các tài sản như cơ sở vật chất, trang thiết bị và nhân lực, v.v... của thành phố

Xem xét công việc và cách thực hiện, sử dụng hiệu quả số người cho phép. Ngoài ra, thực hiện bảo trì cơ sở vật chất và trang thiết bị thuộc sở hữu của thành phố để kéo dài thời gian sử dụng và có thể tái sử dụng trong các công việc khác.

② Xem xét các công việc của thành phố, hướng đến mục tiêu tối ưu hóa

Sử dụng nguồn nhân lực là người dân cho những nghiệp vụ mà thành phố đã thực hiện từ trước đến nay. Ngoài ra, xây dựng lại nhà trẻ, trường mẫu giáo, trường học, trụ sở quốc tế, v.v... và quản lý một cách có hiệu quả, đem lại năng suất cao.

③ Cải cách việc kinh doanh của các doanh nghiệp và đoàn thể liên quan trong thành phố

Đánh giá việc hỗ trợ và các công việc liên quan đến thành phố về mặt cơ bản, nỗ lực giảm bớt trên 10 đoàn thể bên ngoài và giảm 30% số viên chức cử đi nước ngoài.

④ Xem xét dựa trên cách nhìn của người dân thành phố, hướng đến hành chính công khai

Cùng với việc nắm bắt chính xác mong muốn của người dân, cung cấp những thông tin để hiểu và hợp lòng dân. Đối với các công việc của thành phố, thì thường xuyên kiểm tra 4 bước thực hiện (chu trình PDCA) gồm lập kế hoạch, thực hiện, đánh giá và cải thiện.

⑤ Cơ quan hành chính thành phố năng động nhờ vào sự liên kết chặt chẽ

Giảm khoảng 1.600 viên chức tương ứng với khoảng 10% của 16.164 viên chức cố định năm 2010. Ngoài ra, nâng cao mong muốn của viên chức và xây dựng một cơ quan hành chính năng động với số lượng viên chức ít.

