

令和2年7月1日

(国保連合会の令和2年5月審査分
までの給付実績情報等に基づき、
令和2年3月末までの状況ととりま
とめたもの)

神戸市介護保険制度の実施状況

| | |
|-----------------------------|----|
| 1. 高齢化の状況 | 1 |
| 2. 要介護認定等の状況 | 2 |
| (1) 要介護認定の申請、基本チェックリストの実施状況 | 2 |
| (2) 要介護等認定者数・事業対象者数の推移 | 3 |
| 3. 介護保険サービスの利用状況 | 4 |
| (1) サービス利用者数等の推移 | 4 |
| (2) 要介護度別サービス利用者の状況 | 4 |
| (3) サービス毎の利用状況と推移 | 5 |
| 4. 在宅サービスの種類別利用状況 | 9 |
| (1) サービス種類別利用人数の推移 | 9 |
| (2) サービス種類別利用者割合 | 9 |
| (3) 要介護度別サービス利用者割合 | 10 |
| (4) 要介護度別支給限度額に対する利用割合の推移 | 10 |
| 5. 指定事業者等・定員数の推移 | 11 |
| 6. 介護給付費の支払状況 | 14 |
| 7. 保険料の収納状況等 | 15 |
| (1) 介護保険料収納状況 | 15 |
| (2) 保険料減免の状況 | 15 |
| (3) 利用料軽減措置の状況 | 16 |
| 8. 事業者指導の状況 | 16 |

令和2年7月
介護保険課

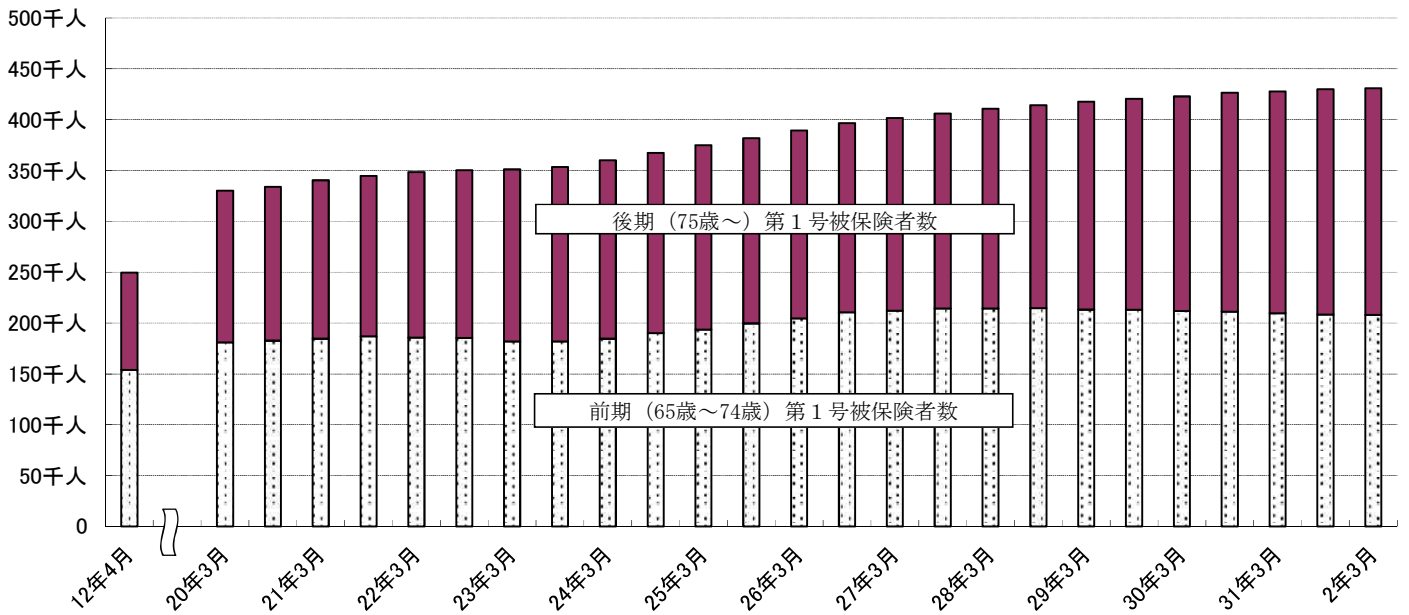
介護保険の実施状況（平成12年4月～令和2年3月）

1. 高齢化の状況

（全市）

| | 12年4月末 | 25年3月末 | 26年3月末 | 27年3月末 | 28年3月末 | 29年3月末 | 30年3月末 | 31年3月末 | 02年3月末 |
|----------------|---------------------|---------------------|---------------------|---------------------|---------------------|---------------------|---------------------|---------------------|---------------------|
| 神戸市人口 | 1,508,944人 (100) | 1,550,634人 (103) | 1,548,790人 (103) | 1,546,191人 (102) | 1,544,671人 (102) | 1,541,080人 (102) | 1,537,703人 (102) | 1,532,857人 (102) | 1,529,092人 (101) |
| 第1号被保険者数 | 249,658人 (100) | 374,966人 (150) | 389,403人 (156) | 401,698人 (161) | 410,750人 (165) | 417,619人 (167) | 422,933人 (169) | 427,683人 (171) | 430,818人 (173) |
| 65歳～74歳 | 153,875人 (100) | 193,793人 (126) | 204,514人 (133) | 212,054人 (138) | 214,371人 (139) | 213,152人 (139) | 211,950人 (138) | 209,672人 (136) | 208,193人 (135) |
| 75歳～ | 95,783人 (100) | 181,173人 (189) | 184,889人 (193) | 189,644人 (198) | 196,379人 (205) | 204,467人 (213) | 210,983人 (220) | 218,011人 (228) | 222,625人 (232) |
| 第2号被保険者数 | 529,848人 (100) | 528,517人 (100) | 524,930人 (99) | 521,814人 (98) | 520,393人 (98) | 519,643人 (98) | 519,789人 (98) | 520,017人 (98) | 520,376人 (98) |
| 第1号被保険者数／神戸市人口 | 16.5% | 24.2% | 25.1% | 26.0% | 26.6% | 27.1% | 27.5% | 27.9% | 28.2% |

- 注1 神戸市人口は「住宅基本台帳＋外国人登録」記載の人数に基づく
 注2 第1号被保険者数には市外の介護保険施設に入所している住所地特例者の人数を含む
 注3 第2号被保険者数は「住民基本台帳＋外国人登録」に記載する40歳～64歳までの人数
 注4 () は平成12年4月末時点をもととした場合の指数



（行政区別）

令和2年3月末現在【単位：人】

| | 東灘区 | 灘区 | 中央区 | 兵庫区 | 北区 | 長田区 | 須磨区 | 垂水区 | 西区 | 合計 |
|-------------------|---------|---------|---------|---------|---------|--------|---------|---------|---------|-----------|
| 区別人口 | 213,692 | 132,959 | 138,195 | 109,156 | 215,317 | 97,701 | 160,605 | 220,451 | 241,016 | 1,529,092 |
| 第1号被保険者数 | 52,404 | 34,032 | 32,599 | 31,277 | 66,011 | 32,694 | 51,672 | 65,308 | 64,821 | 430,818 |
| 65歳～74歳 | 25,296 | 15,671 | 15,875 | 14,072 | 32,306 | 14,608 | 24,448 | 30,152 | 35,765 | 208,193 |
| 75歳～ | 27,108 | 18,361 | 16,724 | 17,205 | 33,705 | 18,086 | 27,224 | 35,156 | 29,056 | 222,625 |
| 第1号被保険者数／区別人口 (%) | 24.5% | 25.6% | 23.6% | 28.7% | 30.7% | 33.5% | 32.2% | 29.6% | 26.9% | 28.2% |

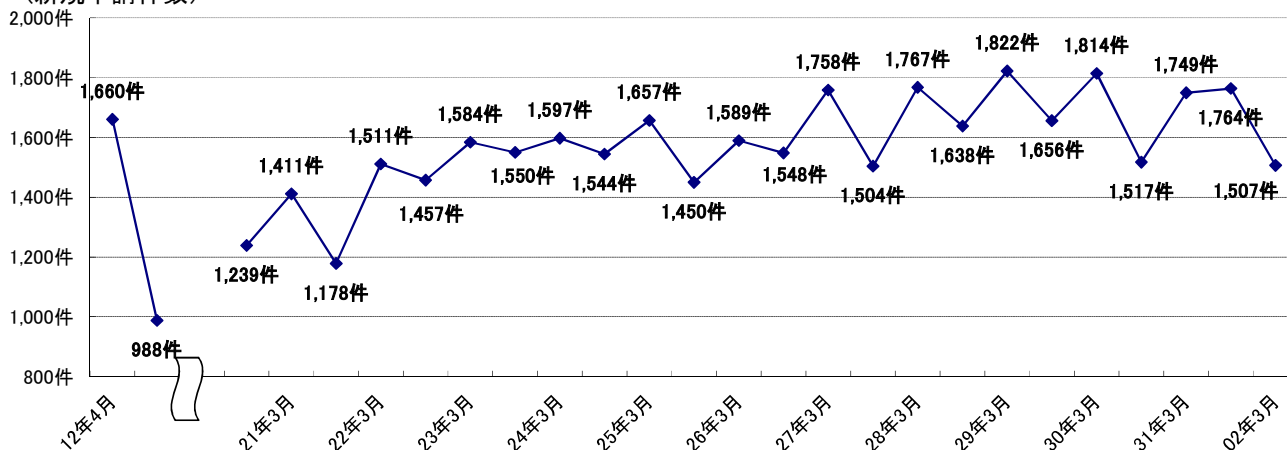
2. 要介護認定等の状況

(1) 要介護認定の申請、基本チェックリストの実施状況

| | 11年度中 | 12年4月 | 25年3月 | 26年3月 | 27年3月 | 28年3月 | 29年3月 | 30年3月 | 31年3月 | 02年3月 |
|---------------|---------|--------|--------|--------|--------|--------|--------|--------|--------|--------|
| 要介護等認定申請者数 | 29,455人 | 1,843人 | 7,490人 | 7,351人 | 7,814人 | 7,761人 | 7,914人 | 6,590人 | 7,183人 | 6,337人 |
| うち新規申請 | | 1,660人 | 1,657人 | 1,589人 | 1,758人 | 1,767人 | 1,822人 | 1,814人 | 1,749人 | 1,507人 |
| 基本チェックリスト実施人数 | — | — | — | — | — | — | — | 114人 | 36人 | 68人 |
| うち新規実施 | — | — | — | — | — | — | — | 114人 | 36人 | 68人 |

注1 基本チェックリスト実施人数には、要介護認定申請と同時に行い、要介護認定を受けた方を含む。

(新規申請件数)



(新規申請者に対する判定結果 (令和2年3月に判定結果が出たもの))

| 区分 | 非該当 | 要支援 1 | 要支援 2 | 要介護 1 | 要介護 2 | 要介護 3 | 要介護 4 | 要介護 5 | 合計 |
|----|-----|----------|----------|----------|----------|----------|----------|----------|--------|
| 人数 | 94人 | 534人 | 372人 | 272人 | 141人 | 120人 | 142人 | 73人 | 1,748人 |

(新規基本チェックリスト実施者に対する判定結果 (令和2年3月に判定結果が出たもの))

| | 非該当 | 該当 |
|-------|-----|-----|
| 事業対象者 | 1人 | 67人 |

(2) 要介護認定者数・事業対象者数の推移

| | 12年4月末 | 25年3月末 | 26年3月末 | 27年3月末 | 28年3月末 | 29年3月末 | 30年3月末 | 31年3月末 | 02年3月末 |
|------------------------|----------------------------|-----------------------------|-----------------------------|-----------------------------|-----------------------------|-----------------------------|-----------------------------|-----------------------------|-----------------------------|
| 要介護等 認定者数 | 26,040人 (100) [100%] | 76,121人 (292) [100%] | 78,800人 (303) [100%] | 80,449人 (309) [100%] | 82,377人 (316) [100%] | 84,740人 (325) [100%] | 86,077人 (331) [100%] | 89,072人 (342) [100%] | 91,144人 (350) [100%] |
| 要支援 要支援 1 | 3,445人 (100) [13.2%] | 15,907人 (462) [20.9%] | 16,947人 (492) [21.5%] | 17,023人 (494) [21.2%] | 16,755人 (486) [20.3%] | 16,841人 (489) [19.9%] | 17,126人 (497) [19.9%] | 18,417人 (535) [20.7%] | 18,280人 (531) [20.1%] |
| 要支援 2 | | 14,758人 [19.4%] | 15,226人 [19.3%] | 15,858人 [19.7%] | 16,551人 [20.1%] | 17,134人 [20.2%] | 16,704人 [19.4%] | 17,613人 [19.8%] | 18,561人 [20.4%] |
| 要介護 1 | 7,151人 (100) [27.5%] | 10,664人 (149) [14.0%] | 10,958人 (153) [13.9%] | 11,286人 (158) [14.0%] | 11,656人 (163) [14.1%] | 12,454人 (174) [14.7%] | 13,080人 (183) [15.2%] | 13,491人 (189) [15.1%] | 14,069人 (197) [15.4%] |
| 要介護 2 | 5,088人 (100) [19.5%] | 11,189人 (220) [14.7%] | 11,511人 (226) [14.6%] | 11,681人 (230) [14.5%] | 12,102人 (238) [14.7%] | 12,243人 (241) [14.4%] | 12,624人 (248) [14.7%] | 12,767人 (251) [14.3%] | 12,969人 (255) [14.2%] |
| 要介護 3 | 3,782人 (100) [14.5%] | 8,558人 (226) [11.2%] | 8,811人 (233) [11.2%] | 8,955人 (237) [11.1%] | 9,374人 (248) [11.4%] | 9,830人 (260) [11.6%] | 10,115人 (267) [11.8%] | 10,174人 (269) [11.4%] | 10,328人 (273) [11.3%] |
| 要介護 4 | 3,551人 (100) [13.6%] | 7,948人 (224) [10.4%] | 8,312人 (234) [10.5%] | 8,672人 (244) [10.8%] | 8,890人 (250) [10.8%] | 9,264人 (261) [10.9%] | 9,453人 (266) [11.0%] | 9,535人 (269) [10.7%] | 9,850人 (277) [10.8%] |
| 要介護 5 | 3,023人 (100) [11.6%] | 7,097人 (235) [9.3%] | 7,035人 (233) [8.9%] | 6,974人 (231) [8.7%] | 7,049人 (233) [8.6%] | 6,974人 (231) [8.2%] | 6,975人 (231) [8.1%] | 7,075人 (234) [7.9%] | 7,087人 (234) [7.8%] |
| 第1号被保険者 | 25,312人 | 74,080人 | 77,003人 | 78,789人 | 80,806人 | 83,213人 | 84,550人 | 87,540人 | 89,599人 |
| 第2号被保険者 | 728人 | 2,041人 | 1,797人 | 1,660人 | 1,571人 | 1,527人 | 1,527人 | 1,532人 | 1,545人 |
| 第1号被保険者中 の認定者割合 (%) | 10.1% | 19.8% | 19.8% | 19.6% | 19.7% | 19.9% | 20.0% | 20.5% | 20.8% |

※ () は平成12年4月末時点を100とした場合の指数。 [] は構成比 (端数整理の関係で合計が100%にならないことがある。)

| | 29年4月末 | 31年3月末 | 02年3月末 |
|--------------------------|--------------|-------------------|-------------------|
| 事業対象者数 | 51人 (100) | 1,147人 (2,249) | 1,231人 (2,414) |
| 第1号被保険者中 の事業対象者割合 (%) | — | 0.27% | 0.29% |

※ () は平成29年4月末時点を100とした場合の指数。

3. 介護保険サービスの利用状況

(1) サービス利用者数等の推移

| | | 12年4月 | 25年3月 | 26年3月 | 27年3月 | 28年3月 | 29年3月 | 30年3月 | 31年3月 | 02年3月 |
|--------------------------|-----------------------|------------------|------------------|------------------|------------------|------------------|------------------|------------------|------------------|------------------|
| サービス利用者数 | (a) 在宅サービス | 13,767人 (100) | 50,293人 (365) | 52,369人 (380) | 54,473人 (396) | 56,310人 (409) | 56,694人 (412) | 58,687人 (426) | 61,027人 (443) | 62,142人 (451) |
| | (うち総合事業) | — | — | — | — | — | — | 20,830人 | 21,863人 | 21,080人 |
| | (b) 施設サービス | 6,899人 (100) | 9,940人 (144) | 10,088人 (146) | 10,061人 (146) | 10,057人 (146) | 10,100人 (146) | 10,241人 (148) | 10,152人 (147) | 10,404人 (151) |
| | (c) 重複分 | 167人 (100) | 222人 (133) | 250人 (150) | 280人 (168) | 306人 (183) | 319人 (191) | 324人 (194) | 354人 (212) | 354人 (212) |
| | (d) 実数 (a)+(b)-(c) | 20,499人 (100) | 60,011人 (293) | 62,207人 (303) | 64,254人 (313) | 66,061人 (322) | 66,475人 (324) | 68,604人 (335) | 70,825人 (346) | 72,192人 (352) |
| (e) 要介護認定者数 | 26,040人 | 76,121人 | 78,800人 | 80,449人 | 82,377人 | 84,740人 | 86,077人 | 89,072人 | 91,144人 | |
| (f) 事業対象者数 | — | — | — | — | — | — | 712人 | 1,147人 | 1,231人 | |
| サービス利用率 (d)÷((e)+(f)) | 78.7% | 78.8% | 78.9% | 79.9% | 80.2% | 78.4% | 79.0% | 78.5% | 78.2% | |

注1 兵庫県国保連合会給付実績情報等において令和2年5月審査分までのデータに基づき作成したもので、月遅れ請求の存在等により、今後変動する。

注2 「(c) 重複分」は同じ月内に在宅サービスと施設サービスの両方を利用した者の人数

注3 () は平成12年4月分を100とした場合の指数

注4 「総合事業」は、介護予防訪問サービス、生活支援訪問サービス、介護予防通所サービスを利用した者の人数

(2) 要介護度別サービス利用者の状況

令和2年3月分

| | | 要支援1 | 要支援2 | 要介護1 | 要介護2 | 要介護3 | 要介護4 | 要介護5 | 合計 | 事業対象者 |
|--------------------------|------------|---------|---------|---------|---------|--------|--------|---------|---------|--------|
| サービス利用者数 | (a) 在宅サービス | 11,022人 | 14,009人 | 11,162人 | 10,493人 | 6,565人 | 4,891人 | 3,346人 | 61,488人 | — |
| | 構成割合 | 17.9% | 22.8% | 18.2% | 17.1% | 10.7% | 8.0% | 5.4% | 100.0% | — |
| | (うち総合事業) | 8,746人 | 11,680人 | 0人 | 0人 | 0人 | 0人 | 0人 | 20,426人 | 654人 |
| | (b) 施設サービス | 0人 | 0人 | 418人 | 1,142人 | 2,792人 | 3,490人 | 2,562人 | 10,404人 | — |
| | 構成割合 | 0.0% | 0.0% | 4.0% | 11.0% | 26.8% | 33.5% | 24.6% | 100.0% | — |
| (c) 重複分 | 0人 | 0人 | 35人 | 69人 | 94人 | 106人 | 50人 | 354人 | — | |
| 構成割合 | 0.0% | 0.0% | 9.9% | 19.5% | 26.6% | 29.9% | 14.1% | 100.0% | — | |
| (d) 実数 (a)+(b)-(c) | 11,022人 | 14,009人 | 11,545人 | 11,566人 | 9,263人 | 8,275人 | 5,858人 | 71,538人 | 654人 | |
| 構成割合 | 15.4% | 19.6% | 16.1% | 16.2% | 12.9% | 11.6% | 8.2% | 100.0% | 100.0% | |
| (e) 要介護認定者数 | 18,280人 | 18,561人 | 14,069人 | 12,969人 | 10,328人 | 9,850人 | 7,087人 | 91,144人 | — | |
| (f) 事業対象者数 | — | — | — | — | — | — | — | — | — | 1,231人 |
| サービス利用率 (d)÷((e)+(f)) | 60.3% | 75.5% | 82.1% | 89.2% | 89.7% | 84.0% | 82.7% | 78.5% | 53.1% | |

注1 兵庫県国保連合会給付実績情報等において令和2年5月審査分までのデータに基づき作成したもので、月遅れ請求の存在等により、今後変動する。

注2 「(c) 重複分」は同じ月内に在宅サービスと施設サービスの両方を利用した者の人数

注3 「総合事業」は、介護予防訪問サービス、生活支援訪問サービス、介護予防通所サービスを利用した者の人数

(3) サービス毎の利用状況と推移

① (在宅サービス)

| | 12年4月 | 25年3月 | 26年3月 | 27年3月 | 28年3月 | 29年3月 | 30年3月 | 31年3月 | 02年3月 |
|----------------------------------|------------------|---------------------|---------------------|---------------------|---------------------|---------------------|----------------------|----------------------|----------------------|
| 訪問介護 | 6,593人 (100) | 25,095人 (381) | 25,482人 (387) | 25,653人 (389) | 25,772人 (391) | 24,942人 (378) | 13,617人 (207) | 13,567人 (206) | 13,616人 (207) |
| (総合事業含) | — | — | — | — | — | — | 24,769人 | 24,840人 | 24,847人 |
| うち介護予防サービス (要支援者に対する サービス) | 1,439人 (100) | 12,452人 (865) | 12,511人 (869) | 12,499人 (869) | 12,314人 (856) | 11,870人 (825) | 112人 (8) | — — | — — |
| 訪問入浴 介護 | 780人 (100) | 1,032人 (132) | 1,016人 (130) | 977人 (125) | 948人 (122) | 866人 (111) | 869人 (111) | 840人 (108) | 825人 (106) |
| | 2,430回 (100) | 5,108回 (210) | 5,071回 (209) | 4,920回 (202) | 4,791回 (197) | 4,514回 (186) | 4,446回 (183) | 4,252回 (175) | 4,265回 (176) |
| | 3.1回/人 | 4.9回/人 | 5.0回/人 | 5.0回/人 | 5.1回/人 | 5.2回/人 | 5.1回/人 | 5.1回/人 | 5.2回/人 |
| うち介護予防サービス (要支援者に対する サービス) | 0人 (100) | 9人 — | 8人 — | 11人 — | 9人 — | 11人 — | 8人 — | 10人 — | 5人 — |
| 訪問看護 | 2,523人 (100) | 6,641人 (263) | 7,183人 (285) | 7,609人 (302) | 8,360人 (331) | 9,106人 (361) | 9,833人 (390) | 10,651人 (422) | 11,704人 (464) |
| | 12,279回 (100) | 56,707回 (462) | 62,394回 (508) | 70,187回 (572) | 81,964回 (668) | 90,051回 (733) | 99,500回 (810) | 102,377回 (834) | 114,822回 (935) |
| | 4.9回/人 | 8.5回/人 | 8.7回/人 | 9.2回/人 | 9.8回/人 | 9.9回/人 | 10.1回/人 | 9.6回/人 | 9.8回/人 |
| うち介護予防サービス (要支援者に対する サービス) | 62人 (100) | 1,137人 (1,834) | 1,335人 (2,153) | 1,491人 (2,405) | 1,700人 (2,742) | 1,925人 (3,105) | 2,386人 (3,848) | 2,716人 (4,381) | 3,207人 (5,173) |
| 訪問リハビ テーション | 128人 (100) | 879人 (687) | 894人 (698) | 1,026人 (802) | 1,060人 (828) | 1,095人 (855) | 1,247人 (974) | 1,572人 (1,228) | 1,687人 (1,318) |
| | 386回 (100) | 9,839回 (2,549) | 10,133回 (2,625) | 12,465回 (3,229) | 13,357回 (3,460) | 13,759回 (3,565) | 15,856回 (4,108) | 19,298回 (4,999) | 20,750回 (5,376) |
| | 3.0回/人 | 11.2回/人 | 11.3回/人 | 12.1回/人 | 12.6回/人 | 12.6回/人 | 12.7回/人 | 12.3回/人 | 12.3回/人 |
| うち介護予防サービス (要支援者に対する サービス) | 2人 (100) | 200人 (10,000) | 241人 (12,050) | 259人 (12,950) | 294人 (14,700) | 278人 (13,900) | 316人 (15,800) | 427人 (21,350) | 479人 (23,950) |
| 居宅療養 管理指導 | 2,051人 (100) | 6,698人 (327) | 7,237人 (353) | 8,015人 (391) | 8,945人 (436) | 9,748人 (475) | 10,714人 (522) | 12,036人 (587) | 12,647人 (617) |
| | 3,034回 (100) | 19,195回 (633) | 21,055回 (694) | 23,948回 (789) | 28,241回 (931) | 30,833回 (1,016) | 34,787回 (1,147) | 19,289回 (636) | 19,520回 (643) |
| | 1.5回/人 | 2.9回/人 | 2.9回/人 | 3.0回/人 | 3.2回/人 | 3.2回/人 | 3.2回/人 | 1.6回/人 | 1.5回/人 |
| うち介護予防サービス (要支援者に対する サービス) | 74人 (100) | 831人 (1,123) | 879人 (1,188) | 970人 (1,311) | 1,032人 (1,395) | 1,180人 (1,595) | 1,282人 (1,732) | 1,525人 (2,061) | 1,661人 (2,245) |
| 福祉用具 貸与 | 535人 (100) | 20,527人 (3,837) | 22,260人 (4,161) | 23,912人 (4,470) | 25,588人 (4,783) | 26,243人 (4,905) | 27,980人 (5,230) | 29,463人 (5,507) | 30,805人 (5,758) |
| | 1,392品目 (100) | 69,100品目 (4,964) | 75,810品目 (5,446) | 82,280品目 (5,911) | 89,639品目 (6,440) | 91,900品目 (6,602) | 100,562品目 (7,224) | 106,999品目 (7,687) | 113,624品目 (8,163) |
| | 2.6品目/人 | 3.4品目/人 | 3.4品目/人 | 3.4品目/人 | 3.5品目/人 | 3.5品目/人 | 3.6品目/人 | 3.6品目/人 | 3.7品目/人 |
| うち介護予防サービス (要支援者に対する サービス) | 10人 (100) | 5,789人 (57,890) | 6,547人 (65,470) | 7,378人 (73,780) | 8,108人 (81,080) | 8,687人 (86,870) | 9,498人 (94,980) | 10,444人 (104,440) | 11,157人 (111,570) |

| | 12年4月 | 25年3月 | 26年3月 | 27年3月 | 28年3月 | 29年3月 | 30年3月 | 31年3月 | 02年3月 |
|----------------------------------|------------------|-------------------|-------------------|-------------------|-------------------|-------------------|-------------------|-------------------|-------------------|
| 通所介護 | 5,536人 (100) | 19,324人 (349) | 20,817人 (376) | 22,170人 (400) | 23,401人 (423) | 23,756人 (429) | 14,915人 (269) | 15,027人 (271) | 14,765人 (267) |
| (総合事業含) | — | — | — | — | — | — | 24,592人 | 25,612人 | 24,608人 |
| うち介護予防サービス (要支援者に対する サービス) | 899人 (100) | 7,480人 (832) | 8,270人 (920) | 8,980人 (999) | 9,401人 (1,046) | 9,653人 (1,074) | 168人 (19) | — — | — — |
| 通所リハビリ テーション | 1,955人 (100) | 5,284人 (270) | 5,495人 (281) | 5,663人 (290) | 5,747人 (294) | 5,869人 (300) | 6,157人 (315) | 6,546人 (335) | 6,388人 (327) |
| うち介護予防サービス (要支援者に対する サービス) | 124人 (100) | 1,525人 (1,230) | 1,685人 (1,359) | 1,827人 (1,473) | 1,852人 (1,494) | 1,883人 (1,519) | 2,049人 (1,652) | 2,359人 (1,902) | 2,336人 (1,884) |
| 短期入所 生活介護 | 1,345人 (100) | 3,631人 (270) | 3,721人 (277) | 3,736人 (278) | 3,652人 (272) | 3,523人 (262) | 3,618人 (269) | 3,523人 (262) | 3,311人 (246) |
| | 9,936日 (100) | 41,869日 (421) | 42,693日 (430) | 43,287日 (436) | 43,056日 (433) | 42,250日 (425) | 43,872日 (442) | 43,288日 (436) | 42,640日 (429) |
| | 7.4日/人 | 11.5日/人 | 11.5日/人 | 11.6日/人 | 11.8日/人 | 12.0日/人 | 12.1日/人 | 12.3日/人 | 12.9日/人 |
| うち介護予防サービス (要支援者に対する サービス) | 22人 (100) | 155人 (705) | 169人 (768) | 149人 (677) | 117人 (532) | 128人 (582) | 117人 (532) | 114人 (518) | 94人 (427) |
| 短期入所 療養介護 | 162人 (100) | 558人 (344) | 658人 (406) | 643人 (397) | 692人 (427) | 672人 (415) | 691人 (427) | 725人 (448) | 658人 (406) |
| | 1,085日 (100) | 4,567日 (421) | 5,480日 (505) | 5,057日 (466) | 6,059日 (558) | 5,785日 (533) | 5,860日 (540) | 6,356日 (586) | 6,128日 (565) |
| | 6.7日/人 | 8.2日/人 | 8.3日/人 | 7.9日/人 | 8.8日/人 | 8.6日/人 | 8.5日/人 | 8.8日/人 | 9.3日/人 |
| うち介護予防サービス (要支援者に対する サービス) | 2人 (100) | 13人 (650) | 10人 (500) | 20人 (1,000) | 22人 (1,100) | 20人 (1,000) | 15人 (750) | 17人 (850) | 14人 (700) |
| 特定施設 入居者生活介護 | 217人 (100) | 3,415人 (1,574) | 3,560人 (1,641) | 3,791人 (1,747) | 3,930人 (1,811) | 4,105人 (1,892) | 4,219人 (1,944) | 4,499人 (2,073) | 4,705人 (2,168) |
| うち介護予防サービス (要支援者に対する サービス) | 21人 (100) | 791人 (3,767) | 825人 (3,929) | 863人 (4,110) | 859人 (4,090) | 921人 (4,386) | 932人 (4,438) | 1,042人 (4,962) | 1,081人 (5,148) |
| 居宅介護 支援 | 13,225人 (100) | 44,043人 (333) | 45,920人 (347) | 47,601人 (360) | 49,095人 (371) | 49,292人 (373) | 40,565人 (307) | 42,249人 (319) | 43,649人 (330) |
| うち要支援者に対する サービス | 2,272人 (100) | — — | — — | — — | — — | — — | — — | — — | — — |
| 介護予防 支援 | — — | 19,763人 (870) | 20,711人 (912) | 21,665人 (954) | 22,175人 (976) | 22,337人 (983) | 12,538人 (552) | 13,574人 (597) | 14,464人 (637) |

注1 兵庫県国保連合会給付実績情報等において令和2年5月審査分までのデータに基づき作成したもので、月遅れ請求の存在等により、今後も変動する。

注2 () は平成12年4月分を100とした場合の指数。

注3 「訪問介護」欄の「(総合事業含)」欄は、居宅サービスの「訪問看護」に総合事業の「介護予防訪問サービス」と「生活支援訪問サービス」を加えた人数。

注4 「通所介護」欄の「(総合事業含)」欄は、居宅サービスの「通所介護」に総合事業の「介護予防通所サービス」を加えた人数。

| | 12年4月 | 25年3月 | 26年3月 | 27年3月 | 28年3月 | 29年3月 | 30年3月 | 31年3月 | 02年3月 |
|------------------|--------------|-------------------|--------------------|--------------------|--------------------|--------------------|--------------------|--------------------|--------------------|
| 定期巡回・随時対応型訪問介護看護 | - | 4人 | 64人 | 88人 | 98人 | 126人 | 149人 | 182人 | 189人 |
| 夜間対応型訪問介護 | - | 6人 | 11人 | 5人 | 7人 | 8人 | 3人 | 1人 | 1人 |
| 認知症対応型通所介護 | - | 469人 | 475人 | 490人 | 479人 | 474人 | 489人 | 538人 | 558人 |
| 小規模多機能型居宅介護 | - | 654人 | 720人 | 784人 | 830人 | 833人 | 833人 | 836人 | 848人 |
| 認知症対応型共同生活介護 | 17人 (100) | 1,674人 (9,847) | 1,737人 (10,218) | 1,837人 (10,806) | 1,888人 (11,106) | 2,009人 (11,818) | 2,152人 (12,659) | 2,254人 (13,259) | 2,362人 (13,894) |
| 小規模特別養護老人ホーム | - | 465人 | 473人 | 540人 | 564人 | 598人 | 595人 | 611人 | 632人 |
| 看護小規模多機能型居宅介護 | - | 20人 | 44人 | 44人 | 75人 | 106人 | 127人 | 154人 | 211人 |

注1 兵庫県国保連合会給付実績情報等において令和2年5月審査分までのデータに基づき作成したもので、月遅れ請求の存在等により、今後も変動する。

注2 () は平成12年4月分を100とした場合の指数

② (施設サービス)

| | 12年4月 | 25年3月 | 26年3月 | 27年3月 | 28年3月 | 29年3月 | 30年3月 | 31年3月 | 02年3月 |
|------------------------|-----------------|-----------------|-----------------|-----------------|-----------------|-----------------|-----------------|-----------------|-----------------|
| 特別養護老人ホーム | 4,122人 (100) | 5,088人 (123) | 5,193人 (126) | 5,264人 (128) | 5,352人 (130) | 5,476人 (133) | 5,679人 (138) | 5,772人 (140) | 6,200人 (150) |
| うち 小規模特別養護老人ホーム(再掲) | - | 465人 | 473人 | 540人 | 564人 | 598人 | 595人 | 611人 | 632人 |
| 介護老人保健施設 | 1,987人 (100) | 4,510人 (224) | 4,708人 (226) | 4,713人 (227) | 4,748人 (237) | 4,798人 (237) | 4,859人 (239) | 4,738人 (241) | 4,761人 (240) |
| 介護療養型医療施設 | 842人 (100) | 828人 (98) | 698人 (83) | 658人 (78) | 550人 (65) | 453人 (54) | 322人 (38) | 282人 (33) | 102人 (12) |
| 介護医療院 | - | - | - | - | - | - | - | 9人 (100) | 207人 (2,300) |

注1 兵庫県国保連合会給付実績情報等において令和2年5月審査分までのデータに基づき作成したもので、月遅れ請求の存在等により、今後も変動する。

注2 () は平成12年4月分を100とした場合の指数

注3 12年4月分の老人保健施設の利用者数は、老人保健施設のショートステイの利用者数を含む

③ (住宅改修及び福祉用具購入)

| | 12年度 | 24年度 | 25年度 | 26年度 | 27年度 | 28年度 | 29年度 | 30年度 | 元年度 |
|--------|-----------------|-----------------|-----------------|-----------------|-----------------|-----------------|-----------------|-----------------|-----------------|
| 住宅改修 | 2,185件 (100) | 7,166件 (328) | 7,390件 (338) | 7,381件 (338) | 7,546件 (345) | 7,469件 (342) | 7,327件 (335) | 7,353件 (337) | 7,276件 (333) |
| 福祉用具購入 | 3,395件 (100) | 7,265件 (214) | 7,206件 (212) | 6,865件 (202) | 6,904件 (203) | 6,614件 (195) | 6,566件 (193) | 6,240件 (184) | 6,362件 (187) |

注1 年度区分は支給決定月に基づく(利用年度ではない)

注2 () は平成12年度を100とした場合の指数

④（市町村特別給付）

| | 20年度 | 24年度 | 25年度 | 26年度 | 27年度 | 28年度 | 29年度 | 30年度 | 元年度 |
|-----------|------|------|------|------|------|------|------|------|-----|
| ミドルステイ | 21件 | 11件 | 13件 | 3件 | 5件 | 2件 | 6件 | 3件 | 4件 |
| 緊急ショートステイ | 0件 | 5件 | 2件 | 5件 | 4件 | 1件 | 0件 | 2件 | 1件 |
| 緊急一時保護 | - | - | 0人 | 0件 | 0件 | 2件 | 1件 | 3件 | 1件 |

注1 17年度より3月～翌年2月分の利用実績

⑤（総合事業）

| | 29年4月 | 31年3月 | 02年3月 |
|------------------|---------------|--------------------|-------------------|
| 介護予防 訪問サービス | 635人 (100) | 9,450人 (1,488) | 9,174人 (1,445) |
| 生活支援 訪問サービス | 80人 (100) | 1,823人 (2,279) | 2,057人 (2,571) |
| 住民主体 訪問サービス | 0人 - | 41人 - | 56人 - |
| 介護予防 通所サービス | 542人 (100) | 10,585人 (1,953) | 9,843人 (1,816) |
| 短期集中 通所サービス | - - | - - | - - |
| フレイル改善 通所サービス | - - | 91人 - | 116人 - |

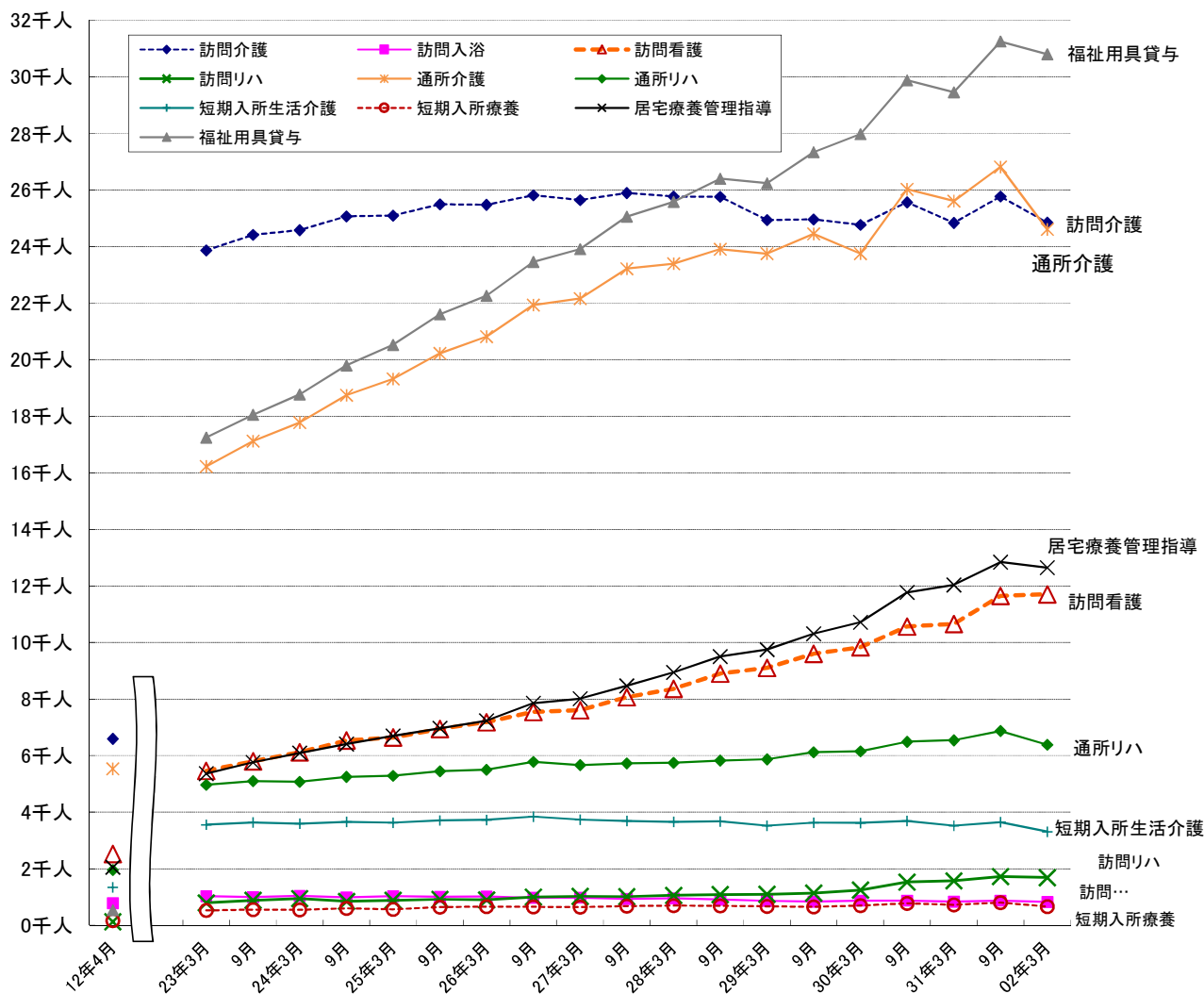
注1 「介護予防訪問サービス」「生活支援訪問サービス」「介護予防通所サービス」については、兵庫県国保連合会給付実績情報等を令和2年5月審査分までのデータに基づき作成したもので、月遅れ請求の存在等により、今後も変動する。

注2 () は平成29年4月分を100とした場合の指数

注3 「短期集中通所サービス」は、平成29年7月より開始平成30年12月終了

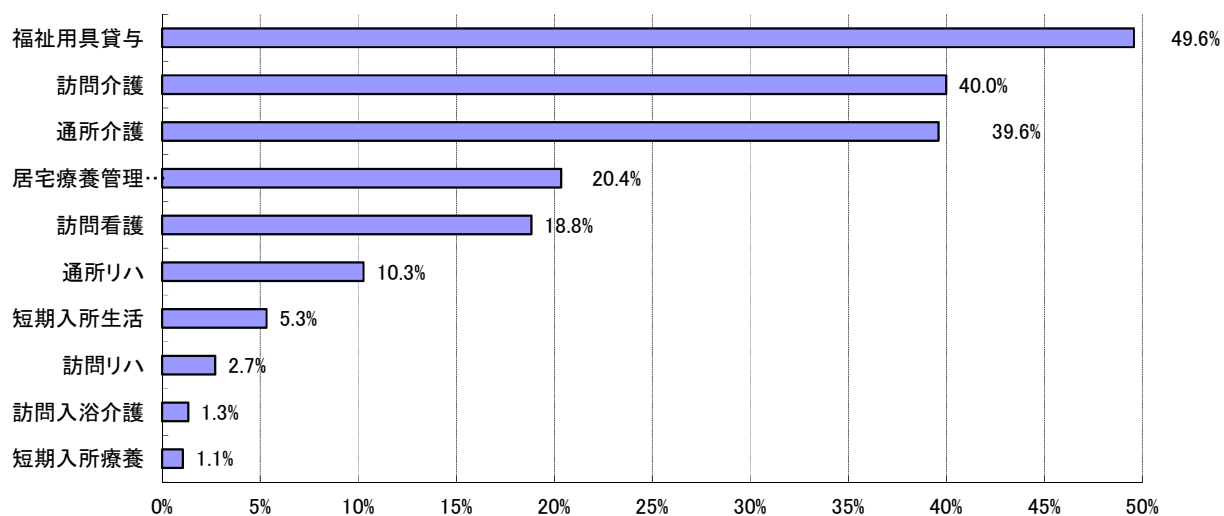
注4 「フレイル改善通所サービス」は、平成30年10月より開始

4. 在宅サービスの種類別利用状況
 (1) サービス種類別利用人数の推移



(2) サービス種類別利用者割合 (各サービス利用者数 / 在宅サービス利用者総数)

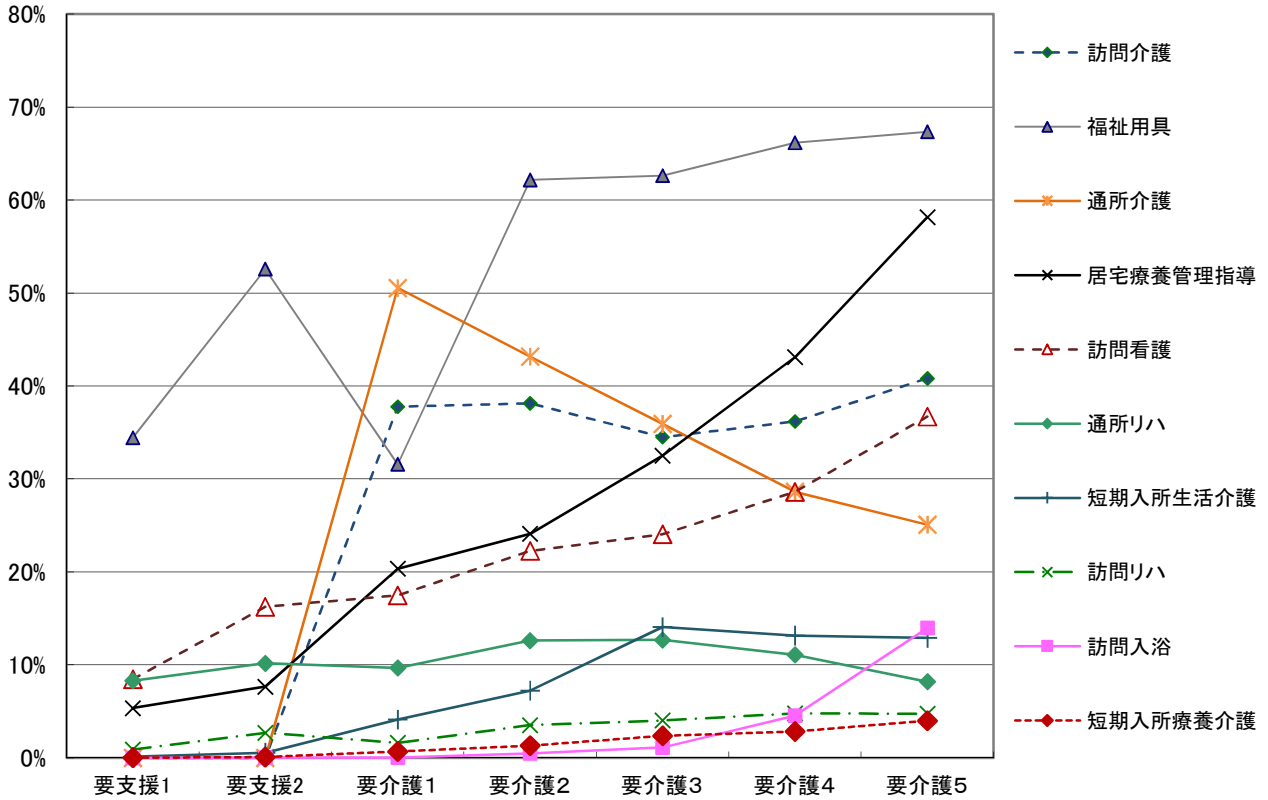
※令和2年3月利用分



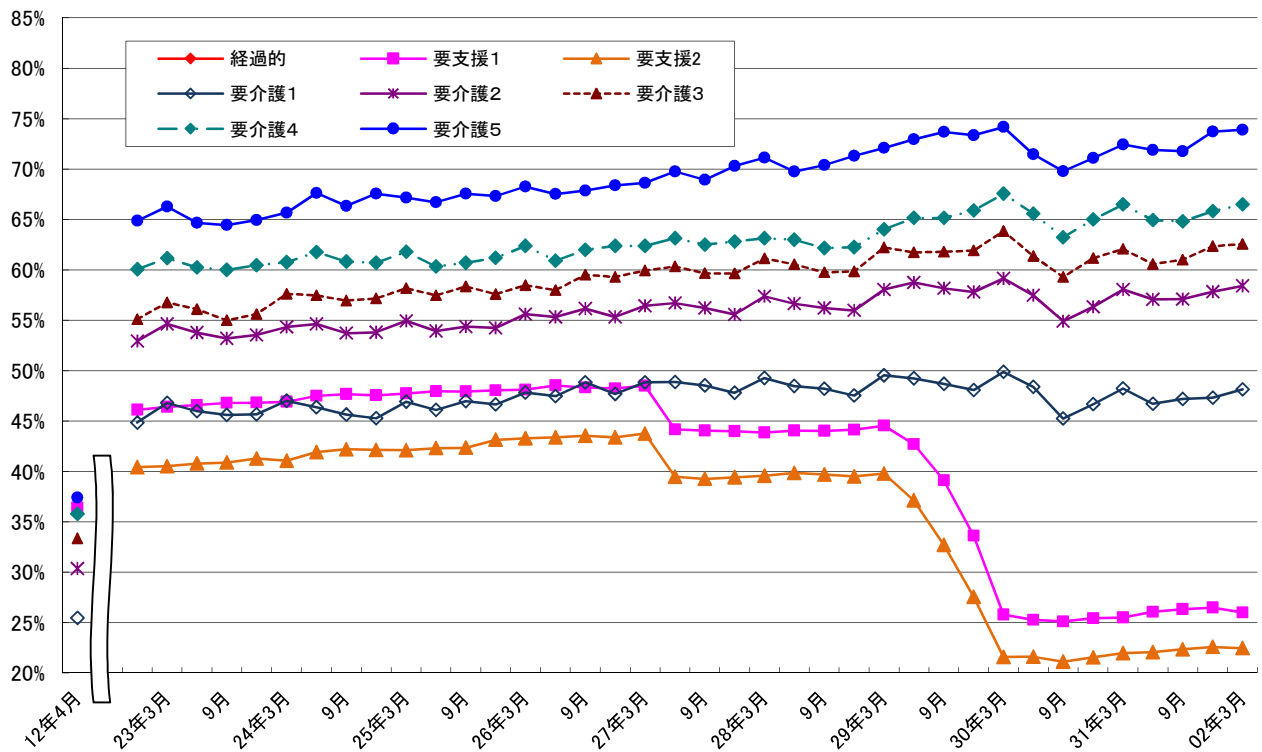
※通所介護、訪問介護は総合事業分も含む。

(3) 要介護度別サービス利用者割合
(各サービスの利用者数/在宅サービス利用者総数)

※令和2年3月利用分



(4) 要介護度別支給限度額に対する利用割合の推移



※令和2年3月利用分

| | 要支援1 | 要支援2 | 要介護1 | 要介護2 | 要介護3 | 要介護4 | 要介護5 | 全体 |
|-----|-------|-------|-------|-------|-------|-------|-------|-------|
| 利用率 | 26.0% | 22.5% | 48.1% | 58.4% | 62.5% | 66.5% | 73.9% | 54.6% |

5. 指定事業者等・定員数の推移等

① (在宅サービス)

| | | 12年3月 | 25年3月 | 26年3月 | 27年3月 | 28年3月 | 29年3月 | 30年3月 | 31年3月 | 02年3月 |
|---------------------|--------|-------|-------|-------|--------|--------|--------|--------|--------|--------|
| 訪問介護 | 事業所数 | 48 | 560 | 588 | 594 | 596 | 598 | 598 | 588 | 584 |
| 介護予防訪問介護 | 事業所数 | - | 550 | 577 | 586 | 590 | 589 | 581 | - | - |
| 介護予防訪問サービス | 事業所数 | - | - | - | - | - | - | 602 | 544 | 541 |
| 生活支援訪問サービス | 事業所数 | - | - | - | - | - | - | 257 | 304 | 308 |
| 住民主体訪問サービス | 実施団体数 | - | - | - | - | - | - | 4 | 6 | 6 |
| 訪問入浴介護 | 事業所数 | 4 | 21 | 16 | 17 | 17 | 16 | 16 | 14 | 14 |
| 訪問看護 | 事業所数 | 60 | 125 | 134 | 139 | 159 | 177 | 192 | 195 | 201 |
| 訪問リハビリテーション | 事業所数 | - | 8 | 11 | 11 | 12 | 14 | 13 | 19 | 22 |
| 福祉用具貸与 | 事業所数 | 10 | 99 | 113 | 117 | 115 | 115 | 110 | 102 | 101 |
| 特定福祉用具販売 | 事業所数 | - | 95 | 108 | 113 | 111 | 109 | 106 | 96 | 97 |
| 通所介護 | 事業所数 | 58 | 399 | 426 | 461 | 467 | 469 | 472 | 456 | 455 |
| | 定員数(人) | 1,250 | 9,045 | 9,467 | 10,137 | 10,438 | 10,709 | 11,051 | 10,690 | 10,702 |
| うち 地域密着型 通所介護 | 事業所数 | - | - | - | - | - | 222 | 221 | 211 | 208 |
| | 定員数(人) | - | - | - | - | - | 2,701 | 2,792 | 2,685 | 2,653 |
| 介護予防通所介護 | 事業所数 | - | 388 | 415 | 451 | 456 | 456 | 455 | - | - |
| 介護予防通所サービス | 事業所数 | - | - | - | - | - | - | 454 | 425 | 421 |
| 通所リハビリテーション | 事業所数 | 19 | 431 | 513 | 581 | 664 | 728 | 736 | 849 | 924 |
| 短期入所生活介護 | 事業所数 | 41 | 89 | 91 | 94 | 96 | 105 | 107 | 109 | 114 |
| | 定員数(人) | 748 | 1,355 | 1,397 | 1,402 | 1,455 | 1,515 | 1,525 | 1,553 | 1,589 |
| 短期入所療養介護 | 事業所数 | 19 | 70 | 73 | 74 | 73 | 71 | 71 | 96 | 95 |
| 認知症対応型 共同生活介護 | 施設数 | 1 | 89 | 92 | 97 | 101 | 109 | 118 | 123 | 125 |
| | 定員数(人) | 8 | 1,737 | 1,791 | 1,881 | 1,935 | 2,151 | 2,259 | 2,379 | 2,457 |
| 特定施設入居 者生活介護 | 施設数 | 6 | 89 | 91 | 93 | 96 | 97 | 101 | 103 | 107 |
| | 定員数(人) | 1,081 | 6,324 | 7,316 | 7,381 | 7,769 | 7,351 | 8,238 | 8,578 | 8,836 |
| 居宅介護支援 | 事業所数 | 276 | 465 | 483 | 487 | 496 | 493 | 490 | 476 | 470 |
| 介護予防支援 | 事業所数 | - | 75 | 75 | 75 | 76 | 76 | 76 | 76 | 76 |

注1 社会福祉・医療事業団「WAM NET」指定事業者情報提供システム等に基づき作成(24年3月迄)(※休止中の事業所を除く)

注2 訪問看護は訪問看護ステーションのみ

注3 通所リハビリテーション、短期入所療養介護は病院、診療所を含む。但し、平成12年3月分については老人保健施設のみ

注4 短期入所生活介護の定員数は専用床のみ

注5 平成28年度より地域密着型通所介護の項目を追加

注6 平成29年度より総合事業の項目を追加

| | | 12年3月 | 25年3月 | 26年3月 | 27年3月 | 28年3月 | 29年3月 | 30年3月 | 31年3月 | 02年3月 |
|----------------------|--------|-------|-------|-------|-------|-------|-------|-------|-------|-------|
| 定期巡回・随時対応型訪問介護看護 | 事業所数 | - | 5 | 9 | 9 | 11 | 11 | 11 | 13 | 14 |
| | 事業所数 | - | 1 | 2 | 1 | 1 | 1 | 1 | 1 | 1 |
| 看護小規模多機能型居宅介護 | 事業所数 | - | 1 | 2 | 2 | 3 | 5 | 5 | 9 | 11 |
| | 事業所数 | - | 37 | 38 | 42 | 45 | 47 | 49 | 46 | 45 |
| 小規模多機能型居宅介護 | 定員数(人) | - | 922 | 940 | 1,040 | 1,093 | 1,231 | 1,297 | 1,226 | 1,201 |
| | 事業所数 | - | 20 | 20 | 22 | 23 | 24 | 24 | 27 | 26 |
| 地域密着型介護老人福祉施設入所者生活介護 | 定員数(人) | - | 477 | 477 | 562 | 591 | 621 | 621 | 680 | 670 |
| | 事業所数 | - | 35 | 33 | 32 | 29 | 30 | 29 | 28 | 29 |
| 認知症対応型通所介護 | 定員数(人) | - | 395 | 326 | 344 | 339 | 371 | 357 | 335 | 347 |
| | 事業所数 | - | 35 | 33 | 32 | 29 | 30 | 29 | 28 | 29 |

注1 社会福祉・医療事業団「WAM NET」指定事業者情報提供システム等に基づき作成（24年3月迄）（※休止中の事業所を除く）

注2 訪問看護は訪問看護ステーションのみ

注3 通所リハビリテーション、短期入所療養介護は病院、診療所を含む。但し、平成12年3月分については老人保健施設のみ

注4 短期入所生活介護の定員数は専用床のみ

注5 平成28年度より地域密着型通所介護の項目を追加

②（施設サービス）

| | | 12年3月 | 25年3月 | 26年3月 | 27年3月 | 28年3月 | 29年3月 | 30年3月 | 31年3月 | 02年3月 |
|-----------------------------|--------|-------|--------|--------|--------|--------|--------|--------|--------|--------|
| 介護老人福祉施設 | 施設数 | 47 | 88 | 88 | 95 | 97 | 104 | 106 | 108 | 113 |
| | 定員数(人) | 3,310 | 5,291 | 5,234 | 5,434 | 5,533 | 5,892 | 6,022 | 6,161 | 6,594 |
| うち 地域密着型 介護老人 福祉施設 | 施設数 | - | 20 | 20 | 22 | 23 | 24 | 24 | 26 | 26 |
| | 定員数(人) | - | 477 | 477 | 562 | 591 | 621 | 621 | 660 | 679 |
| 介護老人保健施設 | 施設数 | 19 | 54 | 59 | 61 | 62 | 63 | 63 | 63 | 63 |
| | 定員数(人) | 1,757 | 5,046 | 5,226 | 5,231 | 5,331 | 5,431 | 5,431 | 5,431 | 5,461 |
| 療養強化型老健施設 | 施設数 | - | - | 1 | 1 | 1 | 1 | 1 | 1 | 1 |
| | 定員数(人) | - | - | 90 | 90 | 90 | 90 | 90 | 90 | 90 |
| 介護療養型医療施設 | 施設数 | - | 15 | 14 | 12 | 10 | 9 | 8 | 7 | 4 |
| | 定員数(人) | - | 944 | 762 | 676 | 604 | 491 | 354 | 305 | 97 |
| 介護医療院 | 施設数 | - | - | - | - | - | - | - | 1 | 2 |
| | 定員数(人) | - | - | - | - | - | - | - | 18 | 197 |
| 施設合計 | 施設数 | 66 | 157 | 162 | 169 | 170 | 177 | 178 | 180 | 183 |
| | 定員数(人) | 5,067 | 11,281 | 11,312 | 11,431 | 11,558 | 11,904 | 11,897 | 12,005 | 12,439 |

注1 介護老人福祉施設に地域密着型介護老人福祉施設（再掲）を含む（18年度から）

注2 旧一部ユニット型施設については、平成23年9月1日以降に指定、許可の更新があった施設について、ユニット型施設および従来型施設をそれぞれ別施設として計上。（平成27年3月より）

注3 介護療養型老健施設→療養強化型老健施設に名称変更（平成28年3月より）

③（あんしんすこやかセンター（地域包括支援センター）の相談対応状況）

| 業務 | 23年度 | 25年度 | 26年度 | 27年度 | 28年度 | 29年度 | 30年度 | 元年度 |
|-----------------------|---------|---------|---------|---------|---------|---------|---------|---------|
| 介護予防ケアマネジメント | 331,349 | 381,382 | 389,057 | 380,943 | 377,573 | 367,170 | 370,354 | 427,124 |
| 総合相談支援 | 67,423 | 84,473 | 84,946 | 86,258 | 89,370 | 89,551 | 101,682 | 122,264 |
| 権利擁護支援 | 7,392 | 11,616 | 10,966 | 11,426 | 12,588 | 11,516 | 12,716 | 11,739 |
| 包括的・継続的ケアマネジメント支援 | 9,088 | 16,041 | 15,508 | 14,193 | 12,800 | 19,989 | 26,210 | 28,852 |
| その他（要介護（要支援）認定の申請代行等） | 43,927 | 45,776 | 47,605 | 48,978 | 48,123 | 45,011 | 40,071 | 41,600 |
| 計 | 459,179 | 539,288 | 548,082 | 541,798 | 539,288 | 533,237 | 551,033 | 631,579 |

※ 具体的な業務

介護予防ケアマネジメント：要支援1・2及び特定高齢者の方を対象とする介護予防サービスと介護や支援が必要になるおそれのある方を対象とするサービスの適切な実施のために、ケアプランの作成を行う。

令和元年度より介護予防ケアマネジメントにかかるモニタリングやサービス担当者会議の実施回数を計上するよう変更した。

総合相談支援：高齢者やその家族、地域住民から様々な相談を受け、また、高齢者を個別訪問などして、必要な支援を把握し、適切なサービス利用の調整を行う。

権利擁護支援：高齢者虐待の対応、悪質な訪問販売等による消費者被害の防止、成年後見制度の活用を支援するなどにより、高齢者の権利を擁護する。

包括的・継続的ケアマネジメント支援：高齢者の心身の状態やその変化に合わせて、必要なサービスが提供されるようにケアマネジャーへの助言・指導や、医療機関など関係機関との調整を行う。

参考（サービス付高齢者向け住宅）

| | | 29年3月 | 30年3月 | 31年3月 | 02年3月 |
|-----------------------------|----|-------|-------|-------|-------|
| サービス付 高齢者向け住宅 | 件数 | 78 | 93 | 92 | 99 |
| | 戸数 | 2,928 | 3,444 | 3,458 | 3,726 |
| うち 特定施設 入居者生活 介護施設 | 件数 | 1 | 1 | 3 | 4 |
| | 戸数 | 70 | 70 | 186 | 241 |

注1 サービス付高齢者向け住宅の件数・戸数については平成29年3月分より掲載。

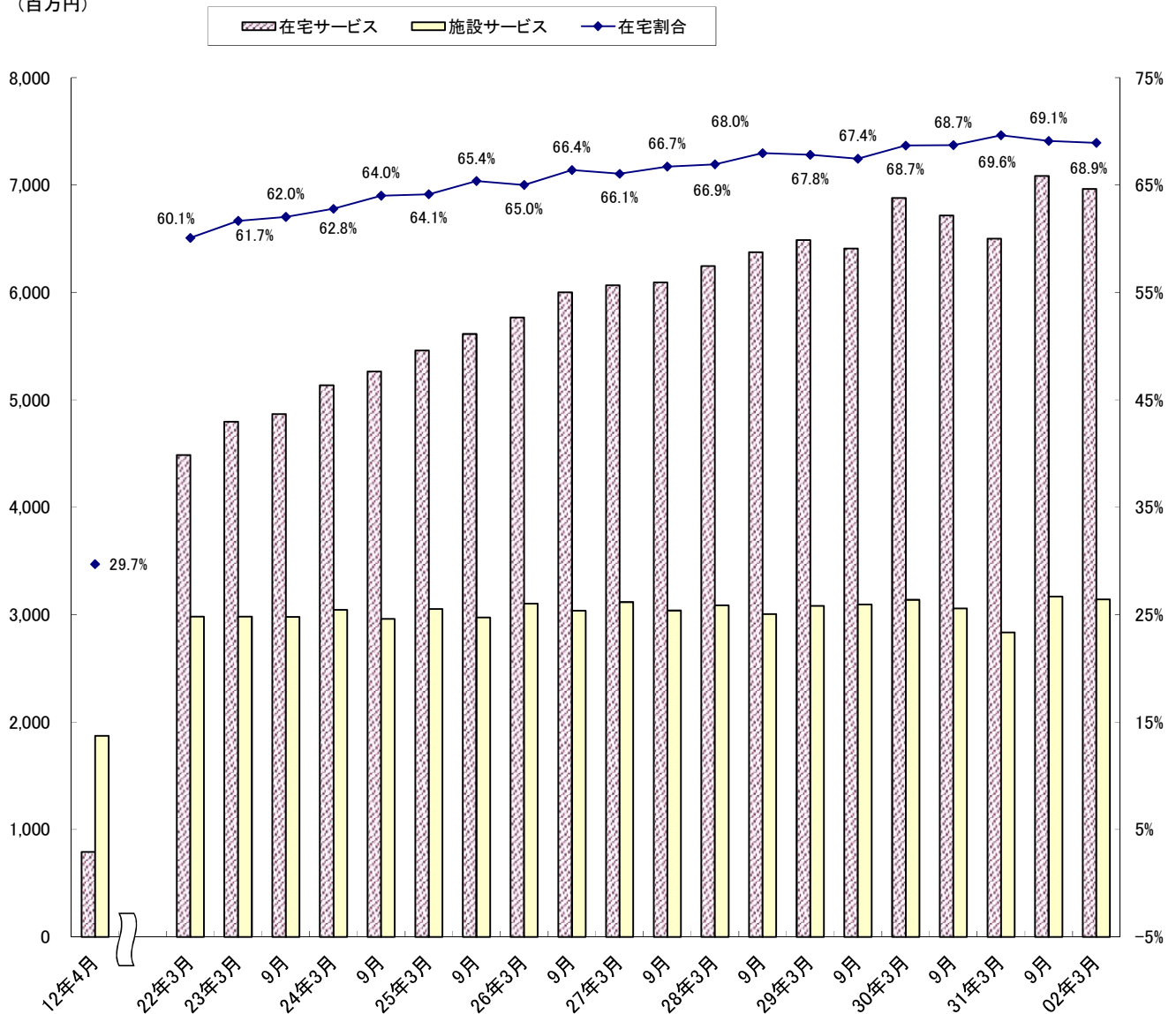
6. 介護給付費の支払状況

【単位:百万円】

| サービス提供月 | 12年4月分 | 12年度合計 | 27年3月分 | 27年度合計 (対前年比増) | 28年3月分 | 28年度合計 (対前年比増) | 29年3月分 | 29年度合計 (対前年比増) | 30年3月分 | 30年度合計 (対前年比増) | 31年3月分 | 元年度合計 (対前年比増) | 02年3月分 |
|---------|--------|--------|--------|-------------------|--------|-------------------|--------|-------------------|--------|-------------------|--------|------------------|--------|
| 在宅サービス | 790 | 12,467 | 6,065 | 72,872 (2.8%) | 6,245 | 75,514 (3.6%) | 6,488 | 78,235 (3.6%) | 6,880 | 82,157 (5.0%) | 6,952 | 85,413 | 7,196 |
| うち総合事業 | — | — | — | — | — | — | — | 3,091 | 551 | 6,543 | 537 | 6,525 | 517 |
| 施設サービス | 1,871 | 24,360 | 3,117 | 36,304 | 3,087 | 36,150 (-0.4%) | 3,081 | 36,813 (1.8%) | 3,137 | 37,043 (0.6%) | 3,162 | 38,585 | 3,390 |
| 合計 | 2,661 | 36,827 | 9,182 | 109,176 (1.6%) | 9,332 | 111,664 (2.3%) | 9,569 | 115,048 (3.0%) | 10,017 | 119,200 (3.6%) | 10,114 | 123,998 | 10,586 |

- 注1 兵庫県国保連合会に対する支払い実績を集計したもの
 注2 福祉用具購入費、住宅改修費等償還払い、高額介護サービス費（公費負担分等）を除く
 注3 各年度合計については、12年度は4月～2月分(11か月分)の合計であり、13年度からは3月～2月分(12か月分)の合計
 注4 「総合事業」は、介護予防訪問サービス、生活支援訪問サービス、介護予防通所サービスのみ。

(百万円)



7. 保険料の収納状況等

(1) 介護保険料収納状況

【単位：千円】

| | | 12年度 | 25年度 | 26年度 | 27年度 | 28年度 | 29年度 | 30年度 | 元年度 |
|------|---------------|-----------|------------|------------|------------|------------|------------|------------|------------|
| 特別徴収 | 調定額 | 1,887,226 | 19,726,354 | 20,596,679 | 22,923,143 | 23,579,265 | 24,019,387 | 26,848,261 | 26,340,166 |
| | 収納額 (年金引去) | 1,887,226 | 19,726,354 | 20,596,679 | 22,923,143 | 23,579,265 | 24,019,387 | 26,848,261 | 26,340,166 |
| | 収納率 | 100% | 100% | 100% | 100% | 100% | 100% | 100% | 100% |
| 普通徴収 | 調定額 | 512,455 | 2,844,025 | 2,856,513 | 2,892,453 | 2,853,169 | 2,819,152 | 2,925,815 | 2,739,853 |
| | 収納額 | 470,921 | 2,483,082 | 2,495,921 | 2,518,551 | 2,496,598 | 2,476,794 | 2,606,439 | 2,452,190 |
| | 収納率 | 91.90% | 87.31% | 87.38% | 87.07% | 87.50% | 87.86% | 89.08% | 89.50% |
| 合計 | 調定額 | 2,399,681 | 22,570,379 | 23,453,192 | 25,815,596 | 26,432,434 | 26,838,539 | 29,774,076 | 29,080,019 |
| | 収納額 | 2,358,147 | 22,209,436 | 23,092,600 | 25,441,694 | 26,075,863 | 26,496,181 | 29,454,700 | 28,792,356 |
| | 収納率 | 98.27% | 98.40% | 98.46% | 98.55% | 98.65% | 98.72% | 98.93% | 99.01% |

※ 還付未済額を除く。

(2) 保険料減免の状況

| 減免の対象となる方 | 12年度 | 25年度 | 26年度 | 27年度 | 28年度 | 29年度 | 30年度 | 元年度 |
|--|----------|--------|--------|--------|--------|--------|--------|--------|
| ①保険料段階が第1段階・第2段階・第3段階の方のうち、収入が少なく生活が著しく困窮している方 | (2,590件) | 2,104件 | 2,015件 | 1,908件 | 1,813件 | 1,654件 | 1,596件 | 1,466件 |
| ②失業等により、ご本人やご家族の所得が前年に比べて半分以下に減少する方の方のうち一定の方 | 324件 | 230件 | 268件 | 265件 | 220件 | 225件 | 225件 | 198件 |
| ③災害により、住宅、家財に5割以上の被害を受けた方の方のうち一定の方 | 0件 | 9件 | 16件 | 21件 | 12件 | 13件 | 41件 | 20件 |
| ④刑事施設等への収監（2か月を超える場合）により、サービスを受けることができなくなる方 | 4件 | 36件 | 22件 | 29件 | 22件 | 29件 | 21件 | 28件 |
| ⑤保険料段階が第3段階の方のうち「市在日外国人等福祉給付金を受給している方（職権適用分）」 | (539件) | 4件 | 2件 | 0件 | 0件 | 1件 | 0件 | 0件 |

※ 実績は減免決定件数

①平成18年度からは、保険料段階が第3段階も対象。ただし、平成18年度からの保険料段階 新2段階の設定により対象者は減少

⑤平成18年度から、保険料段階の3段階が対象のため対象者は減少

(3) 利用料軽減措置の状況

| 減免の対象となる方 | 12年度 | 25年度 | 26年度 | 27年度 | 28年度 | 29年度 | 30年度 | 元年度 |
|---|----------|-----------|-----------|-----------|-----------|-----------|-----------|-----------|
| ①利用料の世帯合計額が一定の上限を超える場合、超過額を高額介護サービス費として支給 | 延28,959件 | 延211,103件 | 延215,159件 | 延235,527件 | 延258,966件 | 延264,577件 | 延263,420件 | 延275,666件 |
| ②従来から訪問介護を無料で利用していた人等の利用料を軽減又は免除 | 5,523件 | 0件 | 0件 | 0件 | 0件 | 0件 | 0件 | 0件 |
| ③特別養護老人ホームにおける旧措置入所者の利用料の軽減 | 3,701件 | 155件 | 111件 | 85件 | 62件 | 51件 | 37件 | 29件 |
| ④特別養護老人ホームにおける旧措置入所者の食事標準負担額の軽減 | 3,701件 | — | — | — | — | — | — | — |
| ⑤介護保険施設入所者の食事標準負担額の軽減 | 2,775件 | — | — | — | — | — | — | — |
| ⑥介護保険施設入所者とショートステイの食費・居住費(滞在費)の負担軽減 | — | 16,879件 | 16,821件 | 13,188件 | 13,138件 | 13,177件 | 13,203件 | 13,389件 |
| ⑦社会福祉法人等による生計困難者に対する軽減 | 660件 | 739件 | 715件 | 658件 | 703件 | 612件 | 625件 | 683件 |
| ⑧災害、事業休廃止等による利用料減免 | — | 1人 | 1人 | 2人 | 2人 | 2人 | 2人 | 2人 |

※ ①について、12～20年度までは償還払い分のみ。21年度より現物給付分（生活保護の被保護者）の件数を含む。

※ ②について、17年6月で障害者施策分以外の軽減措置が終了。20年6月で障害者施策分の軽減措置も終了。

障害者施策分の免除措置については引き続き継続。

※ ②～⑦について、件数は認定証発行件数。（18年度からは当年7月1日から翌年6月末の件数）

※ ⑦について、17年9月までは対象者の要件が生活困窮者に対する保険料減免と同じであったため、当該保険料減免申請者に対しては、実際のサービス利用の有無にかかわらず自動的に⑦の認定証を発行。17年10月から対象者の要件が変更。

※ ⑧について、人数は登録者数（当年7月1日から翌年6月末の件数）

8. 事業者指導・監査の状況

| | 20年度 | 25年度 | 26年度 | 27年度 | 28年度 | 29年度 | 30年度 | 元年度 |
|---------------------------|------|------|------|------|------|------|------|--------|
| 集団指導 | 3件 | 2件 | 3件 | 2件 | 3件 | 2件 | 2件 | 0件 |
| 実地指導 | | | | | | | | |
| 計 | 50件 | 213件 | 222件 | 266件 | 256件 | 231件 | 237件 | 278件 |
| 居宅介護支援 | 3件 | 8件 | 27件 | 20件 | 31件 | 19件 | 16件 | 29件 |
| 訪問介護 | 5件 | 25件 | 43件 | 64件 | 61件 | 24件 | 25件 | 28件 |
| デイサービス等 | 0件 | 6件 | 16件 | 15件 | 34件 | 28件 | 23件 | 44件 |
| グループホーム等 | 35件 | 48件 | 71件 | 51件 | 60件 | 72件 | 55件 | 58件 |
| 特養・老健等 | 4件 | 118件 | 53件 | 115件 | 66件 | 84件 | 117件 | 102件 |
| その他 | 3件 | 8件 | 12件 | 1件 | 4件 | 4件 | 1件 | 17件 |
| 監査 | | | | | | | | |
| 計 | 14件 | 168件 | 168件 | 160件 | 126件 | 91件 | 79件 | 60件 |
| 居宅介護支援 | 1件 | 20件 | 25件 | 18件 | 12件 | 11件 | 9件 | 5件 |
| 訪問介護 | 2件 | 37件 | 39件 | 33件 | 31件 | 17件 | 19件 | 16件 |
| デイサービス等 | 1件 | 18件 | 28件 | 14件 | 15件 | 12件 | 10件 | 10件 |
| グループホーム等 | 9件 | 23件 | 13件 | 24件 | 15件 | 19件 | 12件 | 10件 |
| 特養・老健等 | 0件 | 67件 | 51件 | 67件 | 46件 | 31件 | 23件 | 15件 |
| その他 | 1件 | 3件 | 12件 | 4件 | 7件 | 1件 | 6件 | 4件 |
| 自主監査 (29年度までは書面 監査) | | | | | | | | |
| 計 | — | 760件 | 788件 | 893件 | 838件 | 913件 | 437件 | 1,025件 |
| 居宅介護支援 | — | 200件 | 167件 | 224件 | 147件 | 162件 | 0件 | 471件 |
| 訪問介護 | — | 182件 | 230件 | 204件 | 201件 | 147件 | 0件 | 540件 |
| デイサービス等 | — | 182件 | 182件 | 186件 | 212件 | 228件 | 437件 | 0件 |
| グループホーム等 | — | 0件 | 33件 | 16件 | 49件 | 33件 | 0件 | 0件 |
| 特養・老健等 | — | 53件 | 37件 | 78件 | 32件 | 83件 | 0件 | 0件 |
| その他 | — | 143件 | 139件 | 185件 | 197件 | 260件 | 0件 | 14件 |

注：予防サービスを除く。

平成24年4月に、兵庫県から神戸市に指導監督権限が委譲された。

※ 集団指導：多数の事業者に講習等の方法により、制度説明等を行う。

※ 実地指導：事業者等の所在地において実地に行う。

※ 監査：各種情報により指定基準違反が疑われる場合に行う実地検査。

※ 自主監査：事業者が事業運営について自己点検を行いその結果を報告させる。

※ 書面監査：提出された自己点検シートをもとに、事業運営等について確認する。（平成29年度まで）

※ 令和元年度の集団指導は感染症予防のため中止。資料を市ホームページに掲載。